

## 1 SYNCHRONISATION

Couper l'alimentation électrique du moteur concerné par la programmation puis rallumer. Un bip long sera émis par le moteur. Cela signifie au passage que le moteur est bien alimenté. Commencer l'appairage de la télécommande dans les 10 secondes qui suivent ce bip.

**NB:** S'il s'agit d'une ligne électrique spécifique à plusieurs volets roulants, travailler moteur par moteur afin d'éviter une synchronisation générale.

### Manipulation pour une synchronisation en mode Uni-Directionnel :

- Appuyer deux fois sur le bouton **P2**. Un bip par pression sera émis.
- Appuyer sur la touche **montée**, la télécommande est ajoutée au moteur. Une série de 7 bips consécutifs interviendra. La télécommande est désormais synchronisée au moteur.

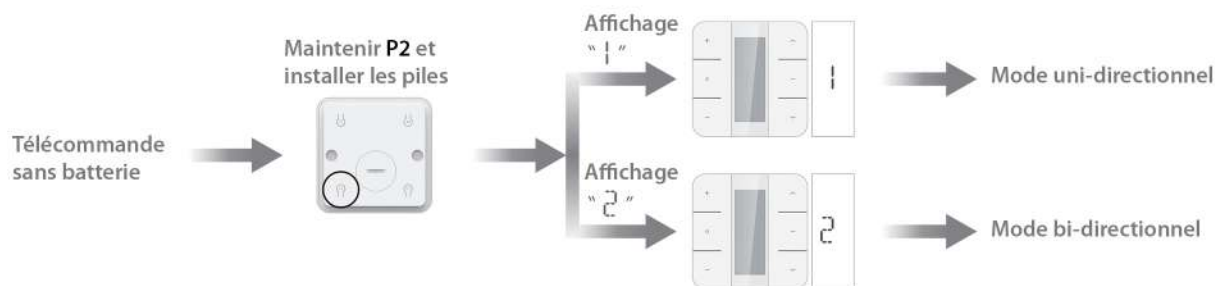
### Manipulation pour une synchronisation en mode Bi-Directionnel :

- Appuyer pendant 2 secondes sur le bouton de réglage du moteur (**P1** pour nos moteurs pour store 005329 ou 005349; ou **bouton** sur notre panneau solaire 005319).
- Appuyer sur la touche **stop** pendant 2 secondes, la télécommande est ajoutée au moteur. Une série de 7 bips consécutifs interviendra. La télécommande est désormais synchronisée au moteur.

**NB:** Si le moteur descend lorsqu'on appuie sur la touche montée de la télécommande, il faut réitérer les étapes mais en appuyant sur la touche de **descente** une fois à l'étape b (au lieu de la touche montée).

## 2 CHANGEMENT UNI-DIRECTIONNEL / BI-DIRECTIONNEL

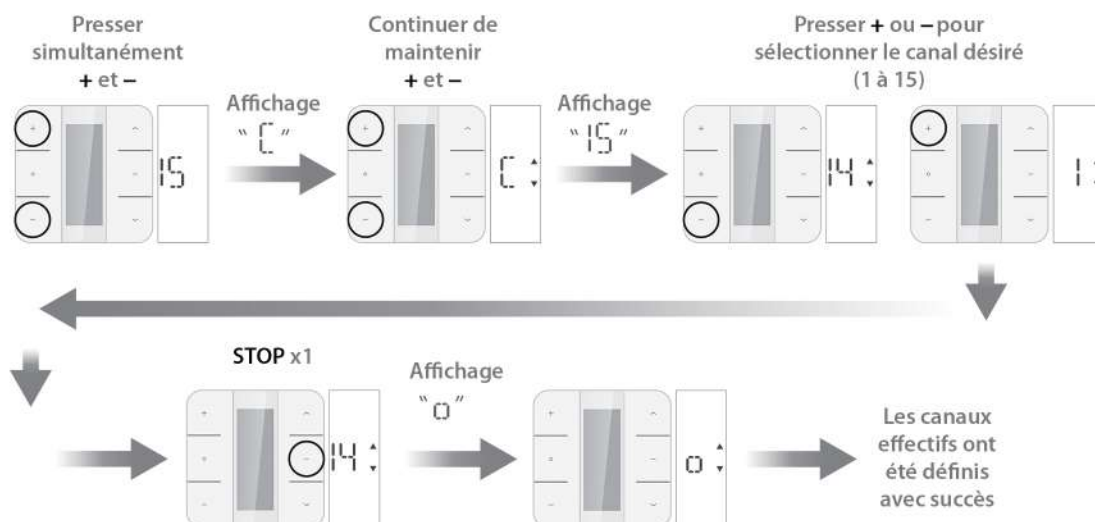
Le moteur est en mode bi-directionnel par défaut.



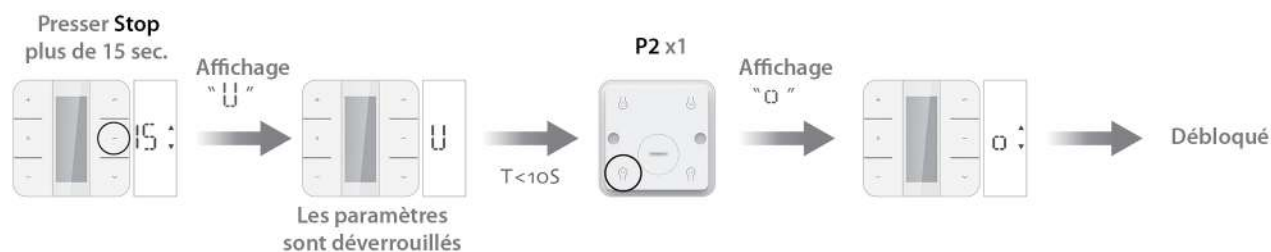
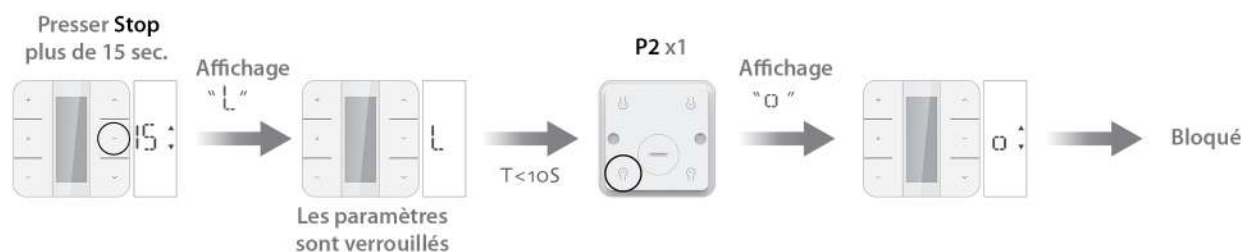
### 3 AJUSTEMENT DES CANAUX

Pour sortir rapidement pendant le réglage, presser **Montée** ou **Descente**.

Répéter le même processus pour régler tous les canaux souhaités.



### 4 BLOQUER / DÉBLOQUER



### 5 AJOUT D'UNE TÉLÉCOMMANDE SUPPLÉMENTAIRE

- Appuyer sur le bouton **P2** à deux reprises depuis la première télécommande. 2 bips consécutifs seront émis.
- Appuyer sur le bouton **P2** de la nouvelle télécommande de manière à entendre 3 bips consécutifs. La télécommande est désormais synchronisée au moteur également.

### 6 DÉSYNCHRONISATION DES TÉLÉCOMMANDES / RESTAURATION MODE USINE

Une suppression d'émetteur AvosDim implique de remettre le moteur concerné en mode usine. Tous les émetteurs rattachés seront donc désynchronisés.

Appuyer successivement sur les touches **P2 / Stop / P2** depuis l'un des émetteurs (peu importe celui choisi). Une série de bips consécutifs a lieu.

Les télécommandes ne sont plus liées au moteur.

### 7 GROUPEMENT DE PLUSIEURS MOTEURS SUR UNE TÉLÉCOMMANDE

Réitérer l'étape 1 (SYNCHRONISATION) avec une même télécommande sur tous les moteurs souhaités.

**NB :** Toute nouvelle synchronisation est indépendante de celles réalisées sur les autres moteurs et ne les affecte en rien.

Pour une parfaite transmission, une télécommande AvosDim peut contrôler jusqu'à 20 moteurs maximum.

### 8 SPÉCIFICITÉS TECHNIQUES

- Fréquence : 433Mhz
- Portée en champ libre : 200m
- Portée entre 2 murs : 35m
- Voltage : 1 x 3V (CR2450)