

### 1 SYNCHRONISATION

Couper l'alimentation électrique du moteur concerné par la programmation puis rallumer. Un ou plusieurs bips seront émis selon le moteur. Cela signifie au passage que le moteur est bien alimenté. Commencer l'appariage de la télécommande directement après l'émission du/des bip(s).  
**NB:** S'il s'agit d'une ligne électrique spécifique à plusieurs volets roulants, travailler moteur par moteur afin d'éviter une synchronisation générale.

#### Manipulation pour une synchronisation en mode Uni-Directionnel :

- Appuyer une première fois sur **P2** jusqu'à réaction du moteur, puis appuyer une seconde fois sur **P2** jusqu'à réaction du moteur.
- Appuyer sur la touche **montée**, la télécommande est ajoutée au moteur. Une série de 7 bips consécutifs interviendra. La télécommande est désormais synchronisée au moteur.

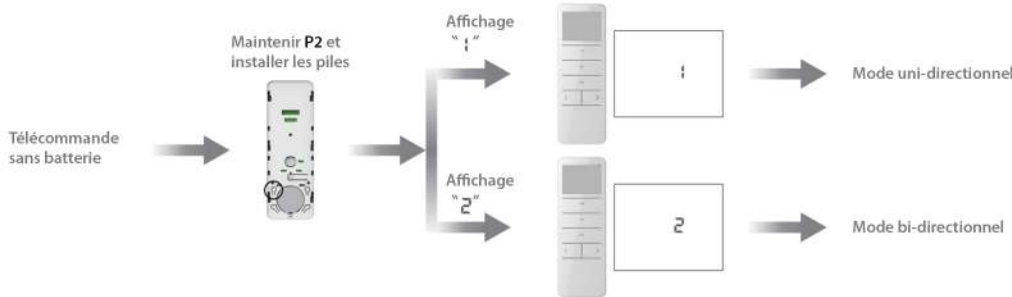
#### Manipulation pour une synchronisation en mode Bi-Directionnel :

- Appuyer pendant 2 secondes sur le bouton de réglage du moteur (**P1** pour nos moteurs pour store 005329 ou 005349; ou **bouton** sur notre panneau solaire 005319).
- Appuyer sur la touche **stop** pendant 2 secondes, la télécommande est ajoutée au moteur. Une série de 7 bips consécutifs interviendra. La télécommande est désormais synchronisée au moteur.

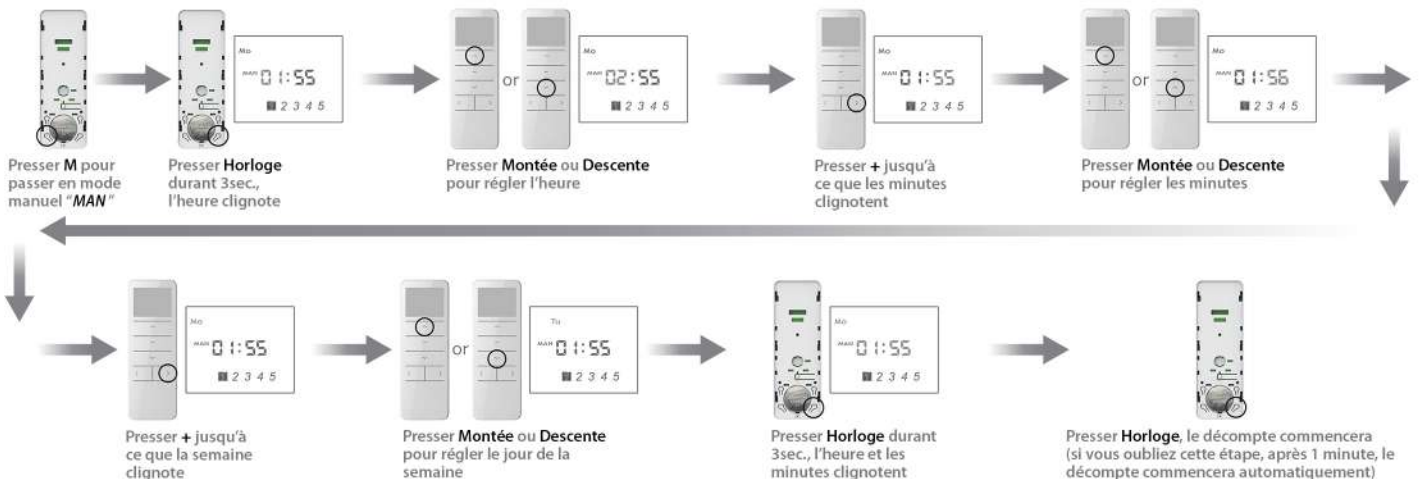
**NB:** Si le moteur descend lorsqu'on appuie sur la touche montée de la télécommande, il faut réitérer les étapes mais en appuyant sur la touche de **descente** une fois à l'étape b (au lieu de la touche montée).

### 2 CHANGEMENT UNI-DIRECTIONNEL / BI-DIRECTIONNEL

Le moteur est en mode bi-directionnel par défaut.



### 3 PROGRAMMATION DE L'HEURE



#### 4 CHOIX DU CANAL (Hors groupage)



#### 5 PROGRAMMATION MODE/ HORAIRE

Trois modes de fonctionnement :

**MANUEL** (affichage "MAN") : toute programmation horaire est momentanément suspendue (par exemple le week end).

**AUTOMATIQUE** (affichage "AUTO") : programmation active selon les horaires renseignés.

**ALÉATOIRE** (affichage "AUTO") : ouvertures et fermetures basées sur ce qui est enregistré en mode automatique, avec un intervalle de plus ou moins 15 minutes (simulation de présence).



1- Si la minuterie affiche "--:--", aucune programmation enregistrée.

2- Pendant le réglage, chaque opération doit durer moins de 60 secondes, sinon le réglage sera annulé et reviendra à son état d'origine.

3- Trois programmations possibles:

PROG 1 (SUN clignote) : programmation spécifique à certains jours.

PROG 2 (MO-SUN clignote) : programmation similaire du lundi au dimanche.

PROG 3 (MO-FRI clignote) : programmation différentielle entre les jours ouvrés (lundi - vendredi) et le week-end.

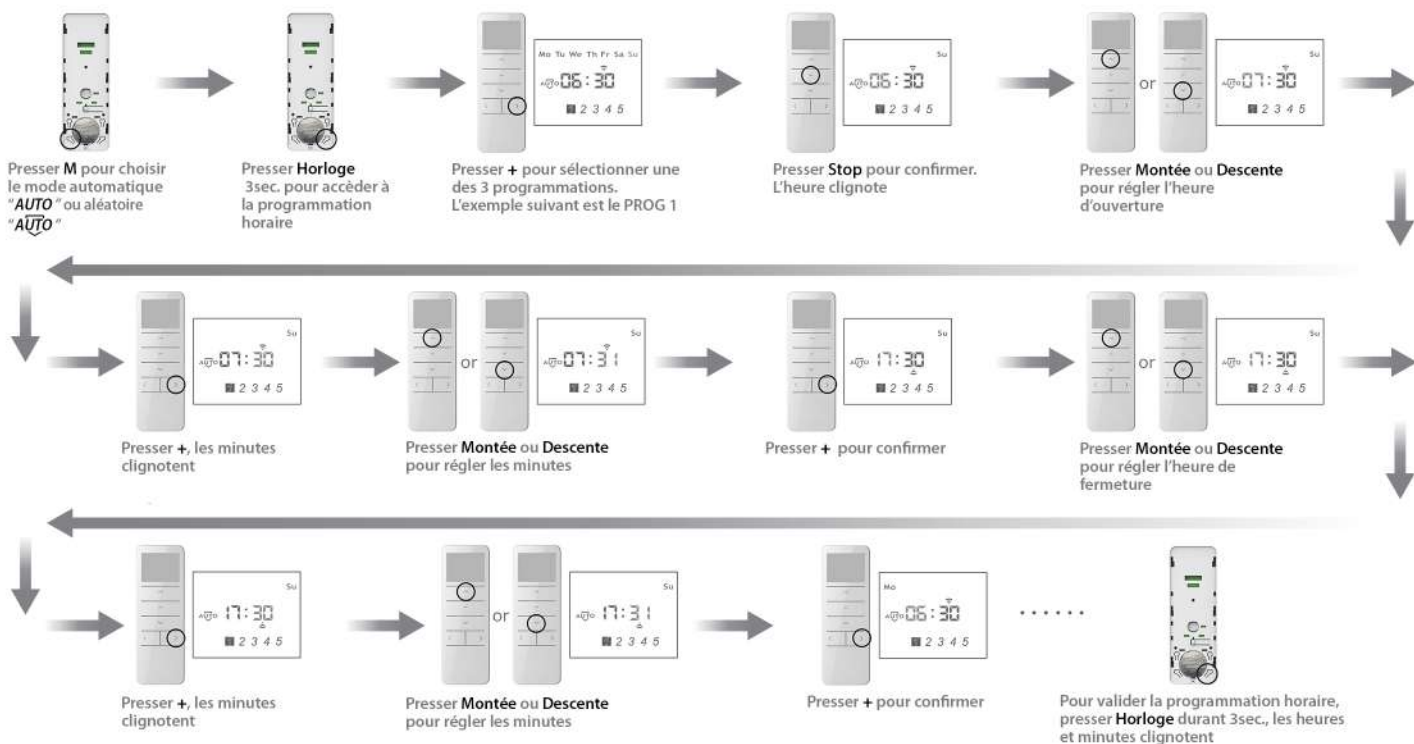
4- En cas de contrôle de groupe, la minuterie sera effective pour tous les canaux.

5- Chaque canal peut régler séparément la minuterie.

6- A tout moment dans les réglages, appuyez sur **Stop** pour quitter sans sauvegarder.

7- Toute programmation enregistrée efface les précédentes.

8- Les coupures de courant n'effacent pas les programmations enregistrées.



#### 6 AJOUT D'UNE TÉLÉCOMMANDE SUPPLÉMENTAIRE

a Appuyer sur le bouton P2 à deux reprises depuis la première télécommande. 2 bips consécutifs seront émis.

b Appuyer sur le bouton P2 de la nouvelle télécommande de manière à entendre 5 bips consécutifs. La télécommande est désormais synchronisée au moteur également.

## 7 DÉSYNCHRONISATION DES TÉLÉCOMMANDES / RESTAURATION MODE USINE

Une suppression d'émetteur AvosDim implique de remettre le moteur concerné en mode usine. Tous les émetteurs rattachés seront donc désynchronisés.

Appuyer successivement sur les touches **P2 / Stop / P2** depuis l'un des émetteurs (peu importe celui choisi). Une série de bips consécutifs a lieu.

Les télécommandes ne sont plus liées au moteur.

## 8 GROUPAGE DE PLUSIEURS MOTEURS SUR UNE TÉLÉCOMMANDE

Réitérer l'étape 1 (SYNCHRONISATION) avec une même télécommande sur tous les moteurs souhaités.

**NB :** Toute nouvelle synchronisation est indépendante de celles réalisées sur les autres moteurs et ne les affecte en rien.

Pour une parfaite transmission, une télécommande AvosDim peut contrôler jusqu'à 20 moteurs maximum.

## 9 SPÉCIFICITÉS TECHNIQUES

- Fréquence : 433Mhz
- Portée en champ libre : 200m
- Portée entre 2 murs : 35m
- Voltage : 1 x 3V (CR2450)