

1 SYNCHRONISATION

Couper l'alimentation électrique du moteur concerné par la programmation puis rallumer. Un ou plusieurs bips seront émis selon le moteur. Cela signifie au passage que le moteur est bien alimenté. Commencer l'appairage de la télécommande directement après l'émission du/des bip(s).

NB: S'il s'agit d'une ligne électrique spécifique à plusieurs volets roulants, travailler moteur par moteur afin d'éviter une synchronisation générale.

Manipulation pour une synchronisation en mode Uni-Directionnel :

- Appuyer une première fois sur **P2** jusqu'à réaction du moteur, puis appuyer une seconde fois sur **P2** jusqu'à réaction du moteur.
- Appuyer sur la touche **montée**, la télécommande est ajoutée au moteur. Une série de 7 bips consécutifs interviendra. La télécommande est désormais synchronisée au moteur.

Manipulation pour une synchronisation en mode Bi-Directionnel :

- Appuyer pendant 2 secondes sur le bouton de réglage du moteur (**P1** pour nos moteurs pour store 005329 ou 005349; ou **bouton** sur notre panneau solaire 005319).
- Appuyer sur la touche **stop** pendant 2 secondes, la télécommande est ajoutée au moteur. Une série de 7 bips consécutifs interviendra. La télécommande est désormais synchronisée au moteur.

NB: Si le moteur descend lorsqu'on appuie sur la touche montée de la télécommande, il faut réitérer les étapes mais en appuyant sur la touche de **descente** une fois à l'étape b (au lieu de la touche montée).

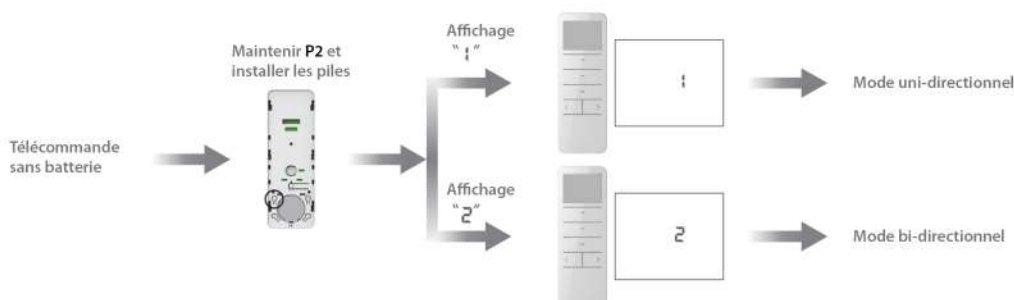
2 CHANGEMENT UNI-DIRECTIONNEL / BI-DIRECTIONNEL - A LIRE ATTENTIVEMENT

Pour fonctionner correctement, la télécommande et le moteur doivent être dans des modes identiques.

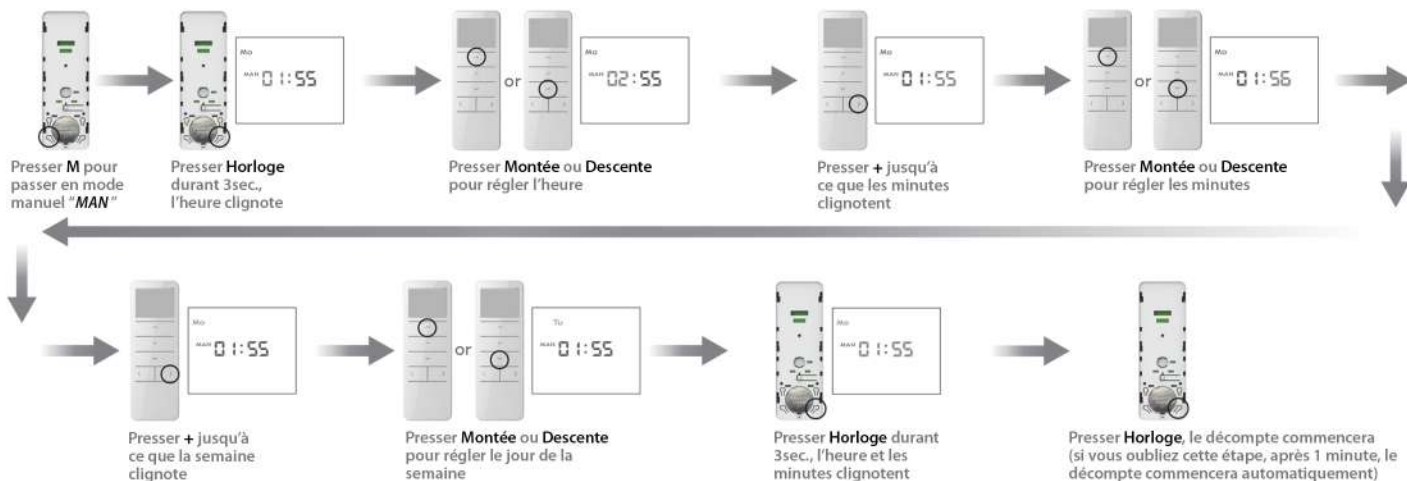
Cette télécommande est en mode bi-directionnel par défaut.

La suite de cette étape vous concerne uniquement si le moteur est de technologie radio ET son tube de couleur noire (moteurs solaires non concernés). Vous n'avez pas accès au moteur? S'il fait partie d'un volet roulant AvosDim radio commandé avant le 1/10/24, vous devez changer le mode car ce moteur est unidirectionnel.

En cas de doute, testez les 2 modes - l'action est réversible - ou contactez nos conseillers pour obtenir de l'aide.



3 PROGRAMMATION DE L'HEURE



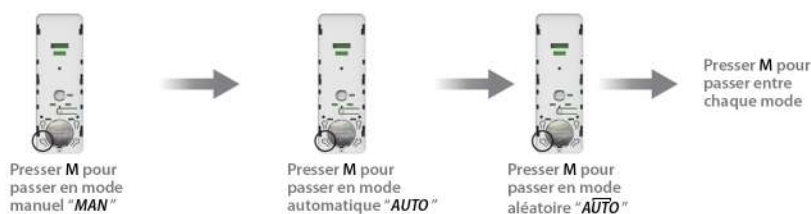
4 PROGRAMMATION MODE/ HORAIRE

Trois modes de fonctionnement :

MANUEL (affichage "MAN") : toute programmation horaire est momentanément suspendue (par exemple le week end).

AUTOMATIQUE (affichage "AUTO") : programmation active selon les horaires renseignés.

ALÉATOIRE (affichage "AUTO") : ouvertures et fermetures basées sur ce qui est enregistré en mode automatique, avec un intervalle de plus ou moins 15 minutes (simulation de présence).



1- Si la minuterie affiche "--:--", aucune programmation enregistrée.

2- Pendant le réglage, chaque opération doit durer moins de 60 secondes, sinon le réglage sera annulé et reviendra à son état d'origine.

3- Trois programmations possibles:

PROG 1 (SUN clignote) : programmation spécifique à certains jours.

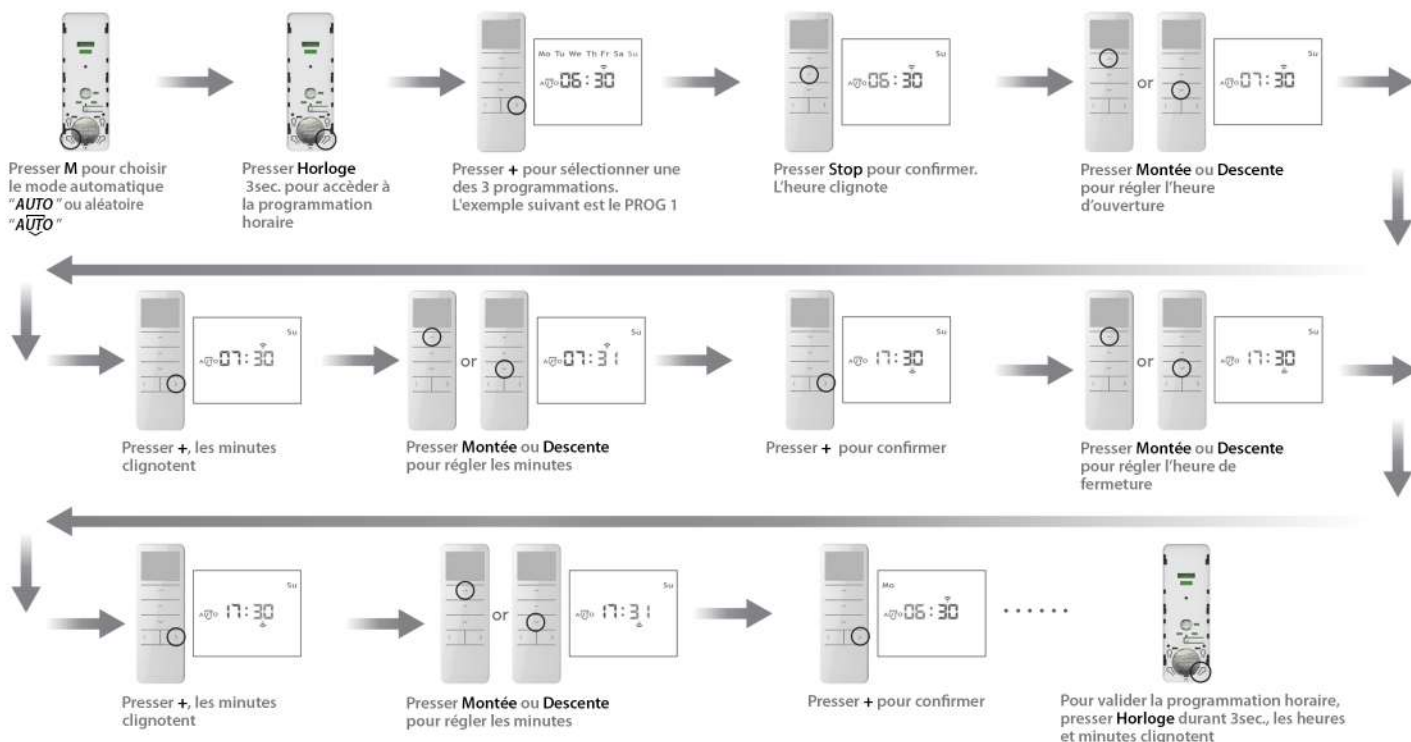
PROG 2 (MO-SUN clignote) : programmation similaire du lundi au dimanche.

PROG 3 (MO-FRI clignote) : programmation différentielle entre les jours ouvrés (lundi - vendredi) et le week-end.

4- A tout moment dans les réglages, appuyez sur **Stop** pour quitter sans sauvegarder.

5- Toute programmation enregistrée efface les précédentes.

6- Les coupures de courant n'effacent pas les programmations enregistrées.



5 AJOUT D'UNE TÉLÉCOMMANDE SUPPLÉMENTAIRE

- a Appuyer sur le bouton **P2** à deux reprises depuis la première télécommande. 2 bips consécutifs seront émis.
- b Appuyer sur le bouton **P2** de la nouvelle télécommande de manière à entendre 5 bips consécutifs. La télécommande est désormais synchronisée au moteur également.

6 DÉSYNCHRONISATION DES TÉLÉCOMMANDES / RESTAURATION MODE USINE

Une suppression d'émetteur AvosDim implique de remettre le moteur concerné en mode usine. Tous les émetteurs rattachés seront donc désynchronisés.

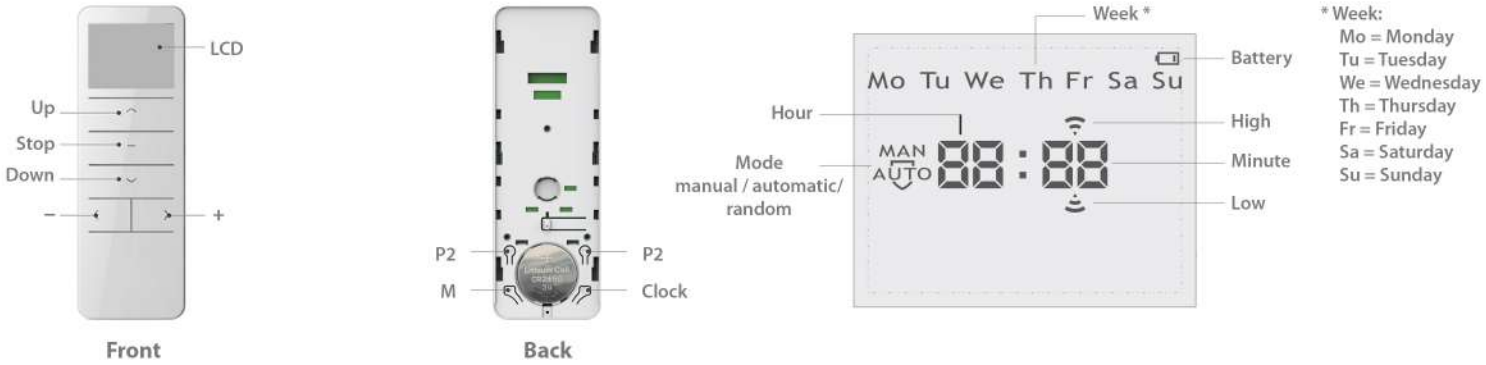
Appuyer successivement sur les touches **P2 / Stop / P2** depuis l'un des émetteurs (peu importe celui choisi). Une série de bips consécutifs a lieu. Les télécommandes ne sont plus liées au moteur.

7 GROUPAGE DE PLUSIEURS MOTEURS SUR UNE TÉLÉCOMMANDE

Réitérer l'étape 1 (SYNCHRONISATION) avec une même télécommande sur tous les moteurs souhaités.

NB : Toute nouvelle synchronisation est indépendante de celles réalisées sur les autres moteurs et ne les affecte en rien.

Pour une parfaite transmission, une télécommande AvosDim peut contrôler jusqu'à 20 moteurs maximum.



1 PAIRING

Turn the power supply off and on. One or more beeps will be emitted, depending on the motor, signalling it is ready to pair. Start pairing the remote control immediately after the motor beeps.

Note: If you have multiple motors on one power supply, power and pair one motor at a time.

One-way mode pairing:

- Press **P2** once until the motor responds, then press **P2** a second time until the motor responds.
- Press the **up** button, the remote control is paired with the motor. A series of 7 consecutive beeps will sound.

Two-way mode pairing:

- Press the motor setting button for 2 seconds (**P1** for our blind motors 005329 or 005349; or solar panel 005319 button).
- Press the **stop** button for 2 seconds, a series of 7 consecutive beeps will sound. The remote is now paired with the motor.

Note: If the up and down controls are opposite, repeat step C pressing down instead of up.

2 ONE-WAY / TWO-WAY MODE - PLEASE READ CAREFULLY

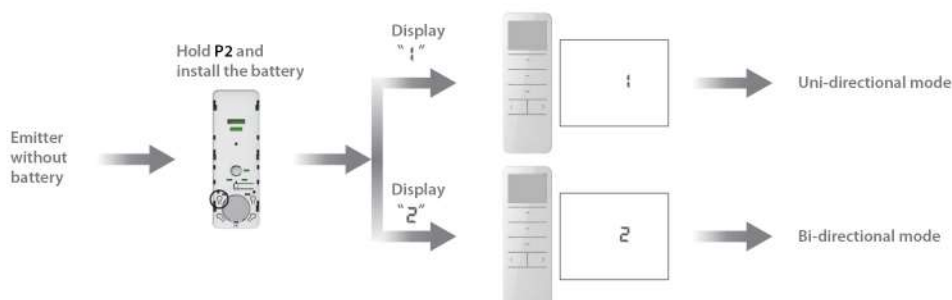
To operate correctly, the remote control and the motor must be in identical modes.

This remote control is in bi-directional mode by default.

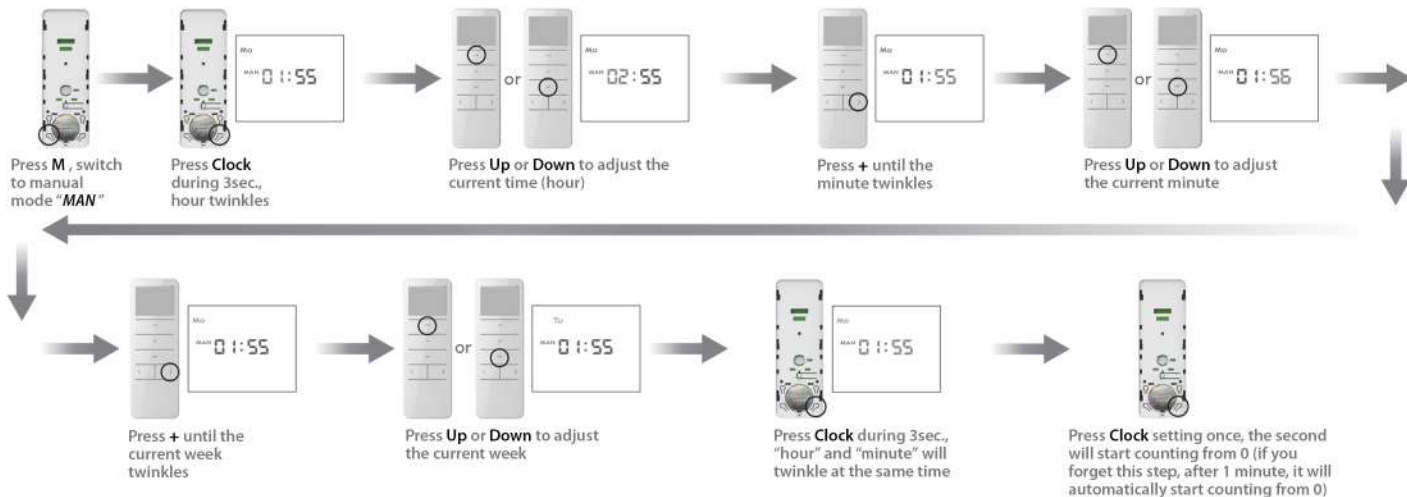
The rest of this step only concerns you if the motor is radio technology AND its tube is black (solar motors not concerned).

You don't have access to the motor? If it is part of an AvosDim radio roller shutter ordered before 1/10/24, you must change the mode as this motor is unidirectional.

If in doubt, test the 2 modes - the action is reversible - or contact our advisers for help.



3 SET THE TIME



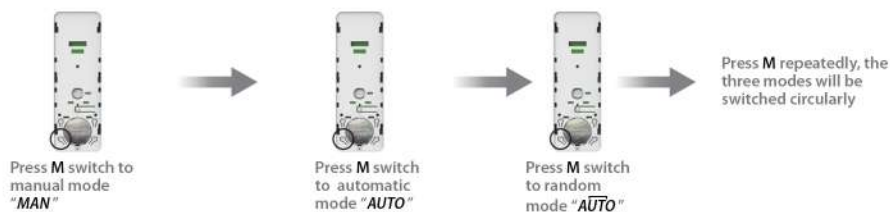
4 SETTING AUTOMATION

Three operating modes :

MANUAL (affichage "MAN") : programming is temporarily suspended (for example on the weekend).

AUTOMATIC (affichage "AUTO") : active automation according to the specified times.

RANDOM (affichage "AUTO") : opening and closing based on what is stored in automatic mode, with an interval of more or less 15 minutes (presence simulation).



1- If the timer shows "--:--", means this channel no timer at the up or down direction.

2- During the setting status, every operation should be less than 60sec, or else, it will exit the setting and back to original status.

3- Three timer program:

PROG 1 (sun twinkles) the timer of every day can be set independently.

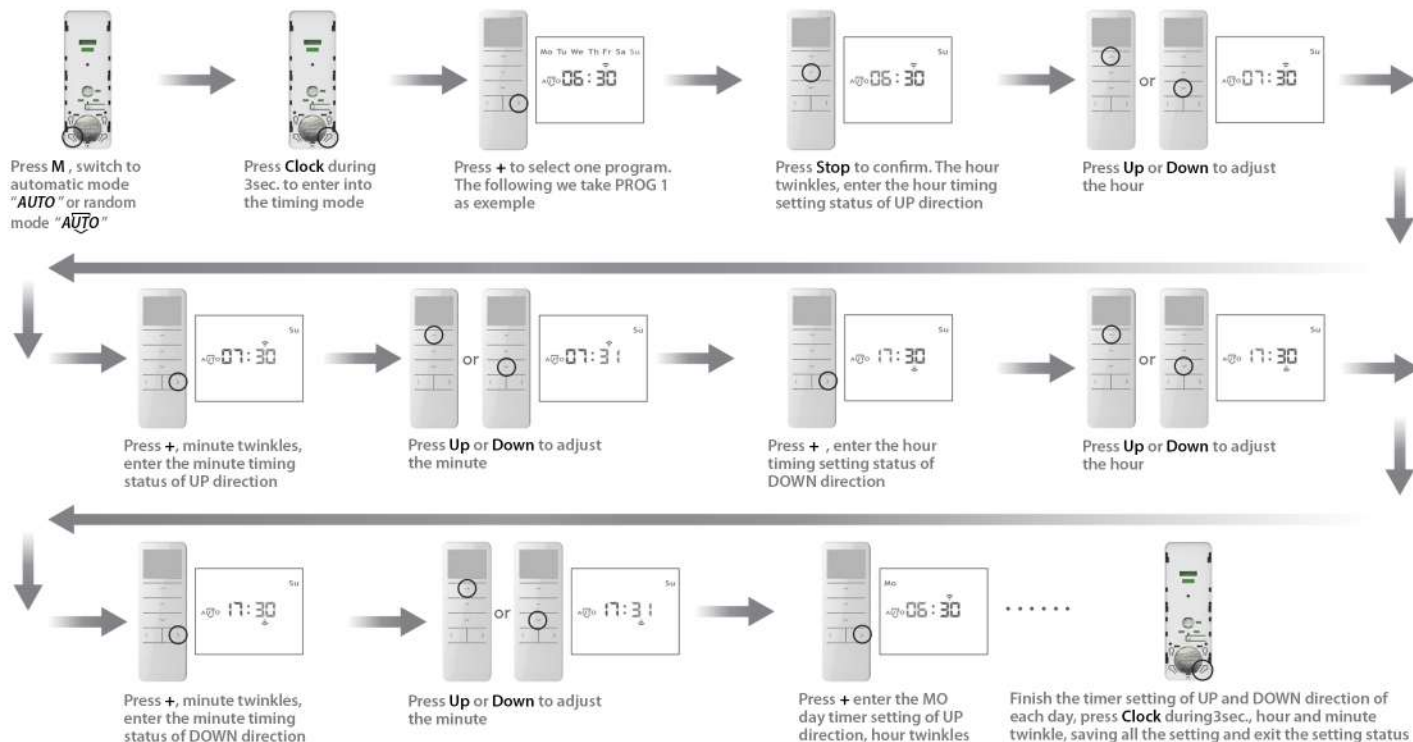
PROG 2 (MO-Sun twinkles) the timer from monday to sunday will be the same.

PROG 3 (MO-FRI twinkles) weekday and weekend independent timer

4- At any time in the settings, press **Stop** to exit without saving.

5- After you finish the timer setting, other timer methods will be cleared.

6- After finishing the timer setting, even there is no power, the memory won't lose.



5 ADD AN ADDITIONAL REMOTE CONTROL

- a Press the **P2** button twice from the original remote. 2 consecutive beeps will sound.
- b Press the **P2** button on the new remote, 5 consecutive beeps will sound. The control is now paired.

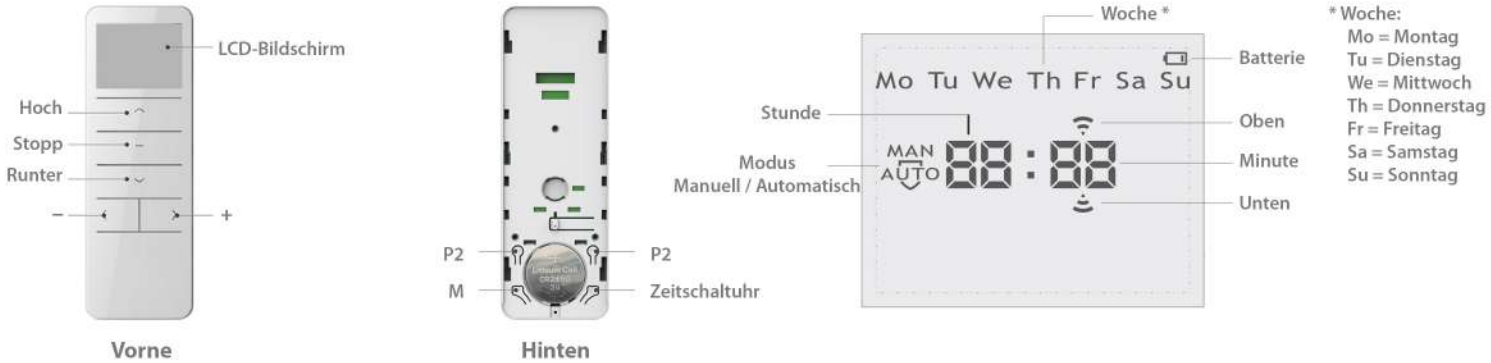
6 UNPAIRING / RESETTING

Unpairing one remote removes all associated remotes from the motor.
Press **P2 / Stop / P2** buttons on any paired remote. A series of consecutive beeps will sound.
The controls are no longer associated with the motor.

7 GROUPING SEVERAL MOTORS ON ONE CHANNEL

Repeat step 1 (Pairing) with the same remote on all motors.

Note : Any new pairing is independent of those made with other motors and does not affect them.



1 SYNCHRONISATION

Unterbrechen Sie die Stromversorgung des von der Programmierung betroffenen Motors und schalten Sie ihn anschließend wieder ein. Es werden abhängig vom Motor ein oder mehrere Pieptöne ausgegeben. Der Motor wird nun mit Strom versorgt. Die Kopplung sofort nach dem Ertönen des/der Motor-Piepstöne(s) beginnen.

Wichtig: Wenn es sich um eine elektrische Leitung für mehrere Innenrollen handelt, arbeiten Sie sich Motor für Motor vor, um eine allgemeine Synchronisation zu vermeiden.

Die Synchronisation im unidirektionalen Modus:

- a Ein erstes Mal **P2** drücken, bis der Motor reagiert, dann ein zweites Mal **P2** drücken, bis der Motor reagiert.
- b Drücken Sie auf die Taste Hoch. Es folgen sieben aufeinanderfolgende Pieptöne. Die Fernbedienung ist nun mit dem Motor verbunden.

Die Synchronisation im bidirektionalen Modus:

- a Drücken Sie zwei Sekunden lang auf die Taste für die Einstellungen (bei unseren Motoren für Innenrollen 005329 und 005349 ist dies die Taste **P1**, bei unserem Solarmodul 005319 ist dies der Knopf).
- b Drücken Sie zwei Sekunden lang auf die Taste **Stopp**. Es folgen sieben aufeinanderfolgende Pieptöne. Die Fernbedienung ist nun mit dem Motor verbunden.

Wichtig: Wenn sich der Motor in die falsche Richtung dreht, wiederholen Sie den Vorgang und drücken Sie bei Schritt b) auf die Taste **Runter** (statt auf die Taste Hoch).

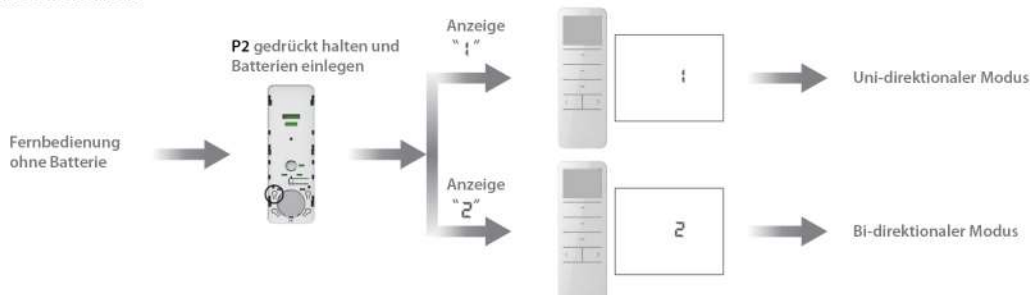
2 WECHSEL UNIDIREKTIONAL / BIDIREKTIONAL - BITTE SORGFÄLTIG LESEN

Um richtig zu funktionieren, müssen sich die Fernbedienung und der Motor in den gleichen Modi befinden.

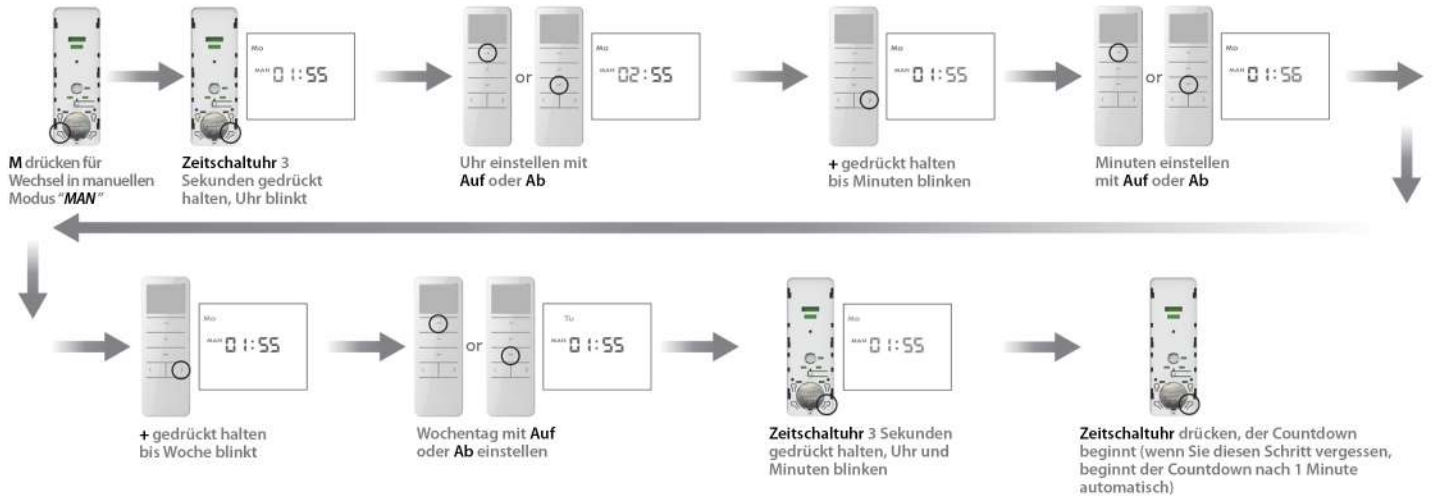
Diese Fernbedienung befindet sich standardmäßig im bidirektionalen Modus.

Der Rest dieses Schrittes betrifft Sie nur, wenn es sich bei Ihrem Motor um einen Motor mit Funktechnologie mit schwarzgefärbtem Rohr handelt (Solarantriebe sind nicht betroffen).

Sie haben keinen Zugriff auf den Motor? Wenn er Teil eines AvosDim Funk-Rollladens ist, der vor dem 1.10.24 bestellt wurde, müssen Sie den Modus ändern, da dieser Motor unidirektional ist. Wenn Sie sich nicht sicher sind, testen Sie beide Modi - dies ist umkehrbar - oder wenden Sie sich an unsere Berater, um Hilfe zu erhalten.



3 ZEITEINSTELLUNG



4 PROGRAMMWECHSEL

Drei Programme :

MANUELLE Bedienung (angezeigt "MAN") : die Zeiteinstellung wird vorübergehend ausgesetzt (Bsp.: Wochenende).

AUTOMATISCHES Programm (angezeigt "AUTO") : die von Ihnen gewählte Zeiteinstellung ist aktiv.

ZUFALLSPROGRAMM (angezeigt "AUTO") : auf die gewählte Zeiteinstellung basierendes, automatisches Öffnen und Schließen der Rollläden mit einem zufälligen Intervall von +/- 30 Minuten (Anwesenheitssimulation).



1- Wenn der Timer "--:--", angezeigt, keine Programmierung gespeichert.

2- Während der Einstellung muss jeder Vorgang weniger als 60 Sekunden dauern, sonst wird die Einstellung abgebrochen und in den ursprünglichen Zustand zurückversetzt.

3- Drei mögliche Programmierungen:

PROG 1 (SUN blinkt) : Spezifische Programmierung für bestimmte Tage.

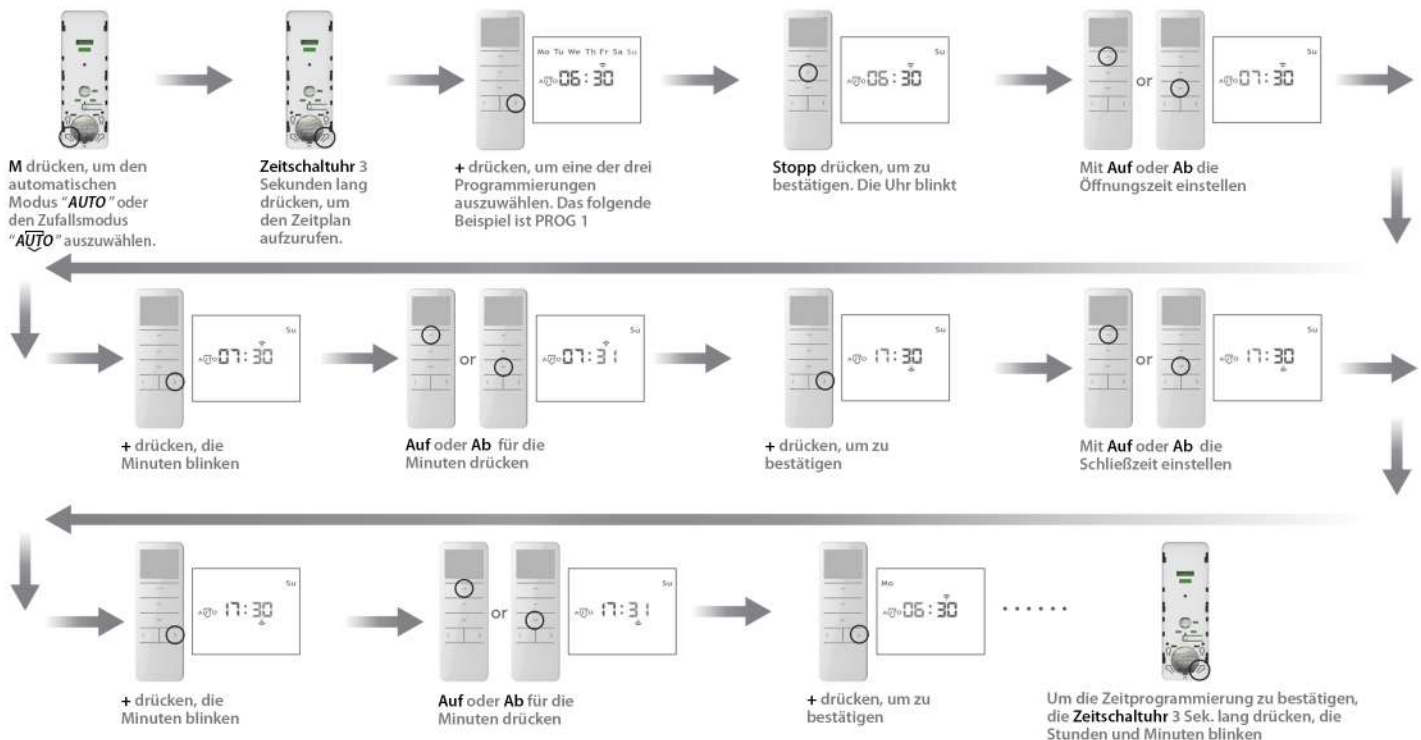
PROG 2 (MO-SUN blinkt) : Ähnliche Programmierung von Montag bis Sonntag.

PROG 3 (MO-FRI blinkt) : Unterschiedliche Programmierung zwischen Arbeitstagen (Montag - Freitag) und dem Wochenende.

4- Drücken Sie zu jedem Zeitpunkt in den Einstellungen auf **Stopp**, um ohne zu speichern zu beenden.

5- Jede gespeicherte Programmierung löscht die vorherigen.

6- Stromausfälle löschen die gespeicherten Programmierungen nicht.



5 EINE FERNBEDIENUNG HINZUFÜGEN

- a Drücken Sie auf die Taste **P2** Ihrer vorhandenen Fernbedienung. 2 Pieptöne folgen.
- b Halten Sie die Taste **P2** auf der neuen Fernbedienung gedrückt. 5 Pieptöne folgen. Die Fernbedienung ist nun synchronisiert.

6 EINE FERNBEDIENUNG ENTFERNEN

Das Entfernen einer AvosDim Fernbedienung setzt das Zurücksetzen des Motors in seine Werkseinstellung voraus. Alle mit dem Motor verbundenen Fernbedienungen werden dann desynchronisiert. Drücken Sie nacheinander auf die folgenden Tasten einer beliebigen Fernbedienung: **P2 / Stopp / P2**. Es folgen mehrere aufeinanderfolgende Pieptöne. Die Fernbedienungen sind nun nicht mehr mit dem Motor verbunden.

7 DAS GRUPPIEREN MEHRERER MOTOREN

Wiederholen Sie Schritt 1 (SYNCHRONISATION) mit einer einzelnen Fernbedienung für verschiedene Motoren.

Wichtig : Jede neue Synchronisation ist von den zuvor ausgeführten Synchronisationen Ihrer Motoren unabhängig.

Eine AvosDim Fernbedienung kann maximal 20 Motoren gleichzeitig steuern.



1 SINCRONIZACIÓN

Corte la alimentación eléctrica del motor en cuestión por la programación luego enciéndalo. Se emitirán uno o más bips, dependiendo del motor. Esto significa de paso que ese motor está bien conectado a la electricidad. Inicie el emparejamiento del mando a distancia inmediatamente después de que suene el pitido.
PD: Si se trata de una línea eléctrica específica para varias persianas, trabaje motor por motor con el fin de evitar una sincronización general.

Manipulación para una sincronización en modo Uni-direccional :

- Presione **P2** una vez hasta que el motor responda, luego presione **P2** una segunda vez hasta que el motor responda.
- Presione el botón **subir**, el mando está asociado al motor. Una serie de 7 bips consecutivos sonarán.

Manipulación para una sincronización en modo bi-direccional :

- Presione durante 2 segundos en el botón de ajuste del motor (**P1** para nuestros motores para este 005329 o 005349; o **botón** en nuestro panel solar 005319).
- Presione en el botón **stop** durante 2 segundos, el mando está asociado. una serie de 7 bips consecutivos sonarán. El mando está ahora sincronizado al motor.

PD: Si el motor baja cuando presionamos en el botón subir del mando, hay que repetir las etapas pero presionando en el botón **bajar** una vez que esté en la etapa b (en lugar del botón subir).

2 CAMBIO UNI-DIRECCIONAL / BI-DIRECCIONAL - LEA ATENTAMENTE

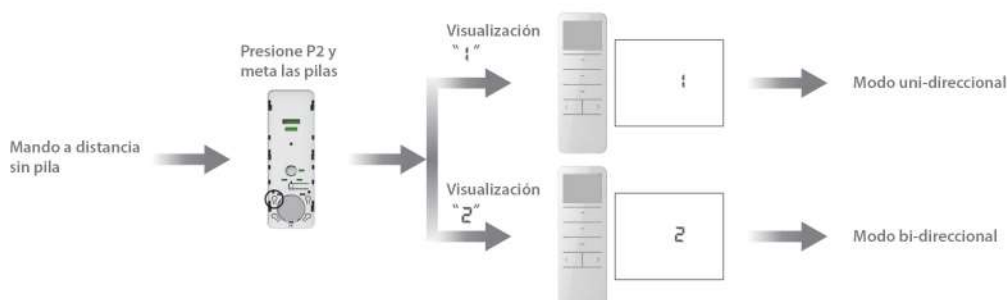
Para funcionar correctamente, el mando a distancia y el motor deben estar en modos idénticos.

Este mando a distancia está en modo bidireccional por defecto.

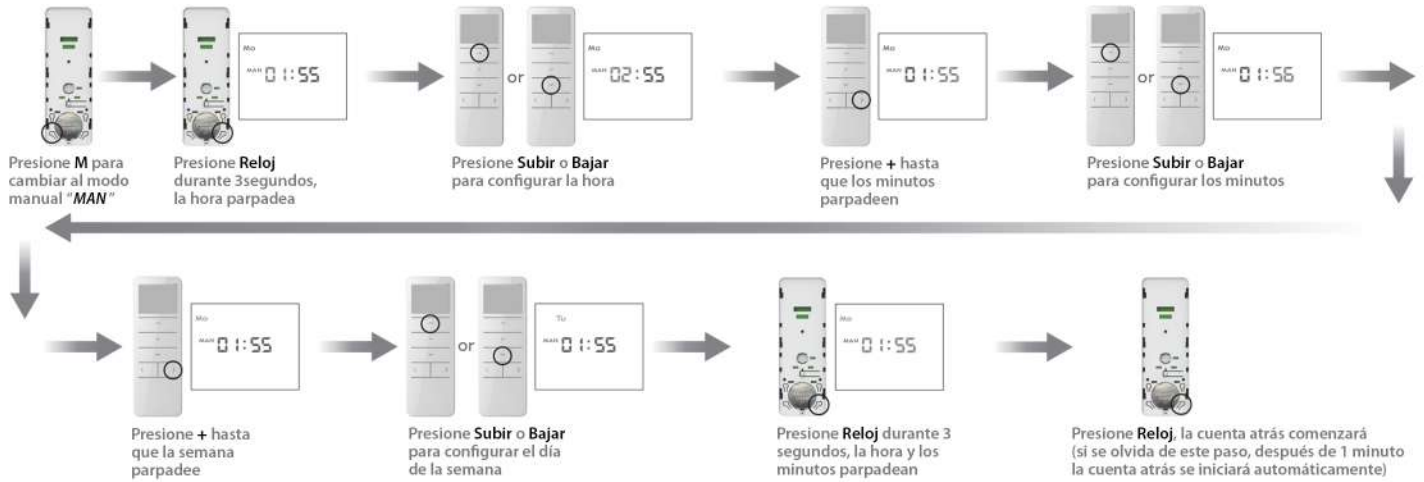
El resto de este paso sólo le concierne si el motor es de tecnología radio Y su tubo es negro (motores solares no concernidos).

¿No tiene acceso al motor? Si forma parte de una persiana enrollable radio AvosDim pedida antes del 1/10/24, debe cambiar el modo porque este motor es unidireccional.

En caso de duda, pruebe los 2 modos - la acción es reversible - o póngase en contacto con nuestros asesores para que le ayuden.



3 AJUSTE DE LA HORA



4 PROGRAMACIÓN MODO/HORARIA

Tres modos de funcionamiento :

MANUAL (aparece "MAN") : toda programación horaria es momentáneamente suspendida (por ejemplo el fin de semana).

AUTOMÁTICO (aparece "AUTO") : la programación activa según los horario indicados.

ALEATORIO (aparece "AUTO") : apertura y cierre basados en lo que está guardado en modo automático, con un intervalo de más o menos 15 minutos (simulación de presencia).



1- Si el temporizador muestra "--:--", no se graba ninguna programación.

2- Durante el ajuste, cada operación debe durar menos de 60 segundos, de lo contrario el ajuste se cancelará y volverá a su estado original.

3- Tres configuraciones posibles:

PROG 1 (parpadeo de SUN): programación específica para determinados días.

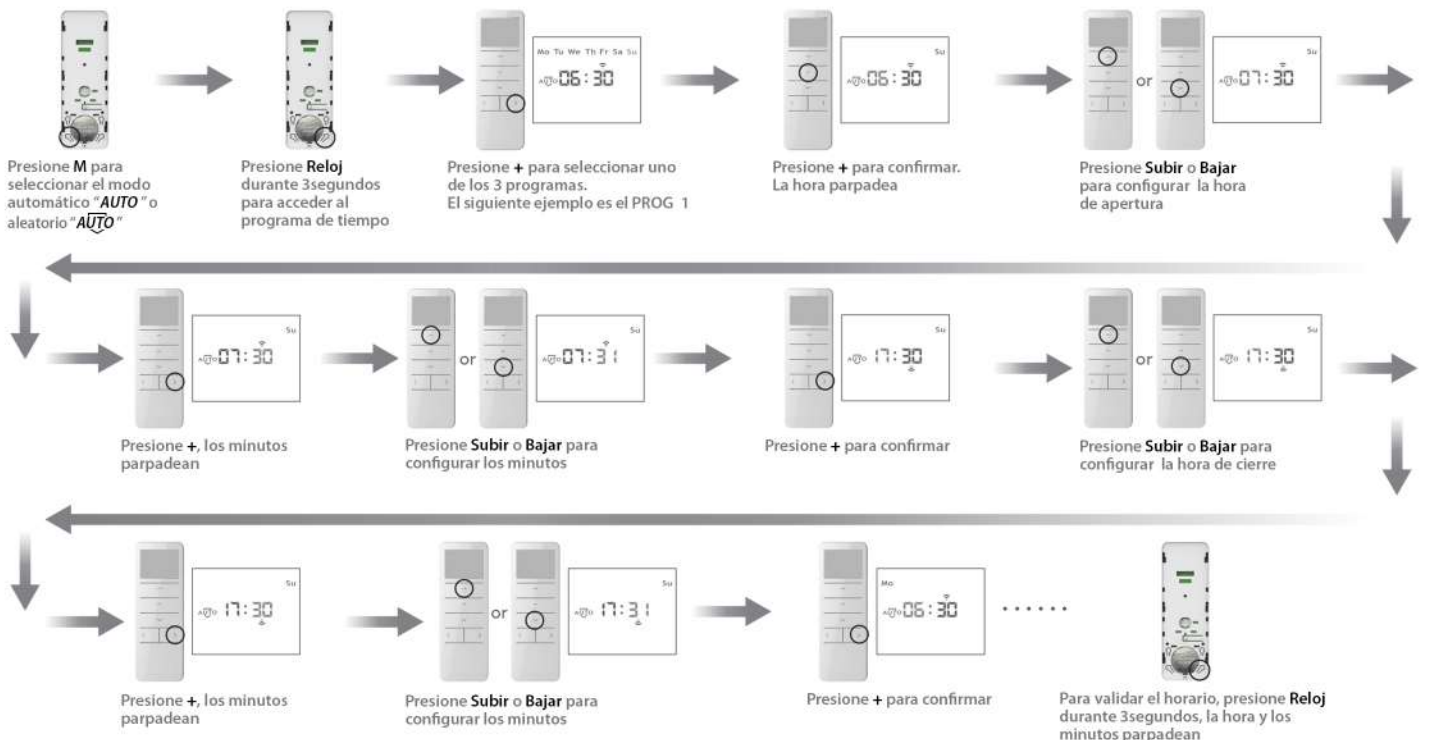
PROG 2 (parpadeo MO-SUN): programación similar de lunes a domingo.

PROG 3 (MO-FRI parpadea): programación diferencial entre los días laborables (lunes - viernes) y el fin de semana.

4- En cualquier momento de la configuración, pulsa **Stop** para salir sin guardar.

5- Cualquier programación guardada borra las anteriores.

6- Los cortes de energía no borran los ajustes guardados.



5 AGREGAR UN MANDO SUPLEMENTARIO

- a Presione el botón **P2** dos veces desde el primer mando. 2 bips sonoros consecutivos serán emitidos.
- b Presione el botón **P2** del nuevo mando de tal manera que escuche 5 bips consecutivos. El mando está ahora sincronizado al motor igualmente.

6 DESINCRONIZACIÓN DE LOS MANDOS / RESTAURACIÓN A MODO DE FÁBRICA

Una supresión de transmisor AvosDim implica regresar el motor en cuestión a modo de fábrica. Todos los transmisores asociados serán entonces desincronizados.

Presione sucesivamente en el botón **P2 / Stop / P2** desde uno de los transmisores (cualquiera que usted elija). Una serie de bips sonoros consecutivos sonarán.

7 AGRUPACIÓN DE VARIOS MOTORES EN UN MANDO

Repita la etapa 1 (SINCRONIZACIÓN) con un mismo mando en todos los motores deseados.

PD : Toda nueva sincronización es independiente de aquellas realizadas en los otros motores y los afecta en nada.

Para una perfecta transmisión, un mando AvosDim puede controlar hasta 20 motores máximo.