

! Maximum 10 secondes d'intervalle entre les manipulations.

1 SYNCHRONISATION

Couper l'alimentation électrique du moteur concerné par la programmation puis rallumer. Un ou plusieurs bips seront émis selon le moteur. Cela signifie au passage que le moteur est bien alimenté. Commencer l'appairage de la télécommande directement après l'émission du/des bip(s).

NB: S'il s'agit d'une ligne électrique spécifique à plusieurs volets roulants, travailler moteur par moteur afin d'éviter une synchronisation générale.

NB: Le canal 0 ne peut être utilisé pour l'appairage.

Manipulation pour une synchronisation en mode Uni-Directionnel :

- Appuyer une première fois sur **P2** jusqu'à réaction du moteur, puis appuyer une seconde fois sur **P2** jusqu'à réaction du moteur.
- Appuyer sur la touche **montée**, la télécommande est ajoutée au moteur. Une série de 7 bips consécutifs interviendra. La télécommande est désormais synchronisée au moteur.

Manipulation pour une synchronisation en mode Bi-Directionnel :

- Appuyer pendant 2 secondes sur le bouton de réglage du moteur (**P1** pour nos moteurs pour store 005329 ou 005349; ou **bouton** sur notre panneau solaire 005319).
- Appuyer sur la touche **stop** pendant 2 secondes, la télécommande est ajoutée au moteur. Une série de 7 bips consécutifs interviendra. La télécommande est désormais synchronisée au moteur.

NB: Si le moteur descend lorsqu'on appuie sur la touche montée de la télécommande, il faut réitérer les étapes mais en appuyant sur la touche de **descente** une fois à l'étape b (au lieu de la touche montée).

2 CHANGEMENT UNI-DIRECTIONNEL / BI-DIRECTIONNEL - A LIRE ATTENTIVEMENT

Pour fonctionner correctement, la télécommande et le moteur doivent être dans des modes identiques.

Cette télécommande est en mode bi-directionnel par défaut.

La suite de cette étape vous concerne uniquement si le moteur est de technologie radio ET son tube de couleur noire (moteurs solaires non concernés).

Vous n'avez pas accès au moteur? S'il fait partie d'un volet roulant AvosDim radio commandé avant le 1/10/24, vous devez changer le mode car ce moteur est unidirectionnel.

En cas de doute, testez les 2 modes - l'action est réversible - ou contactez nos conseillers pour obtenir de l'aide.

Commencez la bascule en retirant la pile. Appuyez sur **P2** en même temps que vous la remettez.

--> Le témoin lumineux clignote **1** fois puis redevient fixe. Vous êtes en **mode unidirectionnel**.

--> Le témoin lumineux clignote **2** fois puis redevient fixe. Vous êtes en **mode bi-directionnel**.

Pour inverser, réitérer l'opération.

3 AJOUT D'UNE TÉLÉCOMMANDE SUPPLÉMENTAIRE

La télécommande à ajouter possède une touche P2:

- Pressez **P2** sur la télécommande 005351, **2 fois**.
- Puis **P2**, **1 fois** sur la télécommande à ajouter.

La télécommande à ajouter ne possède pas de touche P2:

- Pressez **P2** sur la télécommande 005351, **2 fois**.
- Puis **Montée** et **Stop** en même temps, **1 fois** sur la télécommande à ajouter.

La configuration peut être légèrement différente d'un type de moteur à l'autre. Veuillez-vous référer à sa notice si besoin.

4 DÉSYNCHRONISATION DES TÉLÉCOMMANDES / RESTAURATION MODE USINE

Une suppression d'émetteur AvosDim implique de remettre le moteur concerné en mode usine. Tous les émetteurs rattachés seront donc désynchronisés. Appuyer successivement sur les touches **P2 / Stop / P2** depuis l'un des émetteurs (peu importe celui choisi). Une série de bips consécutifs a lieu. Les télécommandes ne sont plus liées au moteur.

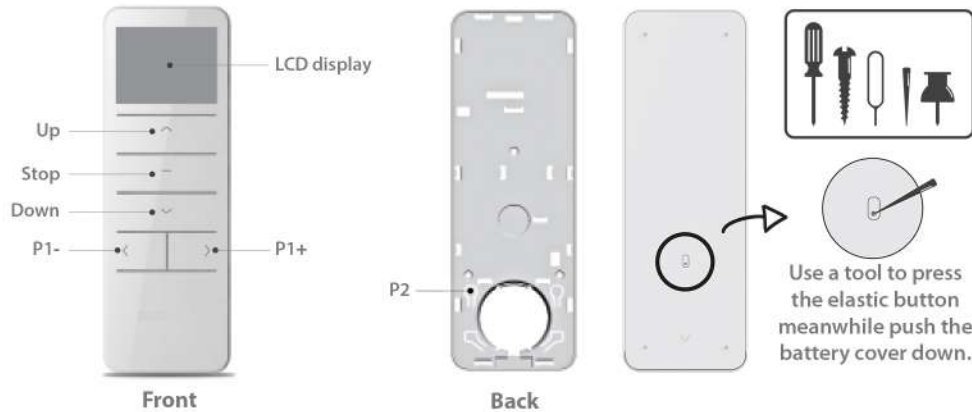
5 GROUPAGE DE PLUSIEURS MOTEURS SUR UNE TÉLÉCOMMANDE

Réitérer l'étape 1 (SYNCHRONISATION) avec une même télécommande sur tous les moteurs souhaités.

NB : Toute nouvelle synchronisation est indépendante de celles réalisées sur les autres moteurs et ne les affecte en rien.

Pour une parfaite transmission, une télécommande AvosDim peut contrôler jusqu'à 20 moteurs maximum.

La configuration peut être légèrement différente d'un type de moteur à l'autre. Veuillez-vous référer à sa notice si besoin.



! Maximum 4 seconds between steps

1 PAIRING

Turn the power supply off and on. One or more beeps will be emitted, depending on the motor, signalling it is ready to pair. Start pairing the remote control immediately after the motor beeps.

Note: If you have multiple motors on one power supply, power and pair one motor at a time.

Note: Channel 0 cannot be used for pairing.

One-way mode pairing:

- a Press **P2** once until the motor responds, then press **P2** a second time until the motor responds.
- b Press the **up** button, the remote control is paired with the motor. A series of 7 consecutive beeps will sound.

Two-way mode pairing:

- a Press the motor setting button for 2 seconds (**P1** for our blind motors 005329 or 005349; or solar panel 005319 button).
- b Press the **stop** button for 2 seconds, a series of 7 consecutive beeps will sound. The remote is now paired with the motor.

Note: If the up and down controls are opposite, repeat step C pressing down instead of up.

2 ONE-WAY / TWO-WAY MODE - PLEASE READ CAREFULLY

To operate correctly, the remote control and the motor must be in identical modes.

This remote control is in bi-directional mode by default.

The rest of this step only concerns you if the motor is radio technology AND its tube is black (solar motors not concerned).

You don't have access to the motor? If it is part of an AvosDim radio roller shutter ordered before 1/10/24, you must change the mode as this motor is unidirectional.

If in doubt, test the 2 modes - the action is reversible - or contact our advisers for help.

Start the toggle by removing the battery. Press **P2** at the same time as you put it back in.

--> The light flashes 1 time then becomes constant. It is set to **one-way mode**.

--> The light flashes 2 times then becomes constant. It is set to **two-way mode**.

To switch, repeat the steps.

3 ADD ADDITIONAL REMOTE

Adding remotes with a P2 button:

- Press **P2** on remote 005351, twice.
- Press **P2** once on the new remote.

Adding remotes with no P2 button:

- Press **P2** on remote 005351, twice.
- Press and hold **Up** and **Stop** simultaneously on the new remote, once.

The configuration may differ slightly from one type of motor to the other. Refer to the user manual if necessary.

4 UNPAIRING / RESET

Unpairing one remote removes all associated remotes from the motor.

Press **P2 / Stop / P2** buttons on any paired remote. A series of consecutive beeps will sound.

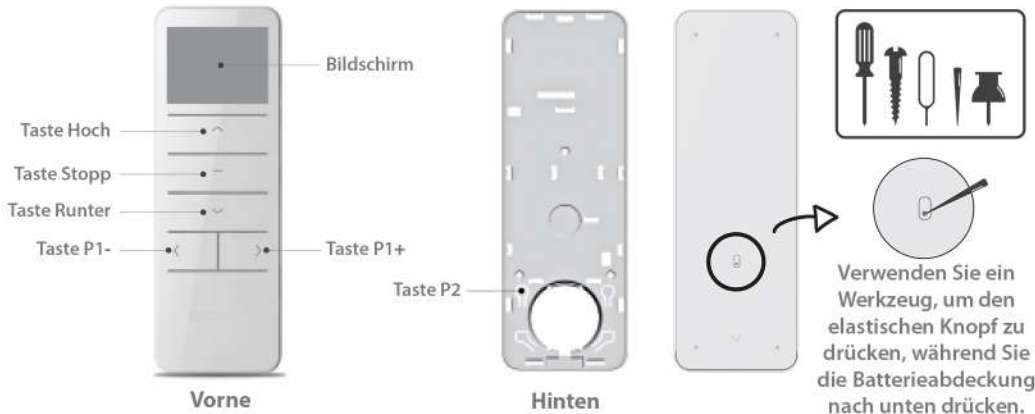
The controls are no longer associated with the motor.

5 MOTOR GROUPING

Repeat step 1 (Pairing) with the same remote on all motors (up to 20)

Note : Any new pairing is independent of those made with other motors and does not affect them.

The configuration may be slightly different from one type of motor to the other. Refer to the user manual if necessary.



! Maximal 10 Sekunden zwischen den Bedienungsvorgängen.

1 SYNCHRONISATION

Unterbrechen Sie die Stromversorgung des von der Programmierung betroffenen Motors und schalten Sie ihn anschließend wieder ein. Es werden abhängig vom Motor ein oder mehrere Pieptöne ausgegeben. Der Motor wird nun mit Strom versorgt. Die Kopplung sofort nach dem Ertönen des/der Motor-Piepstöne(s) beginnen.

Wichtig: Wenn es sich um eine elektrische Leitung für mehrere Innenrollös handelt, arbeiten Sie sich Motor für Motor vor, um eine allgemeine Synchronisation zu vermeiden.

Wichtig: Kanal 0 kann nicht für das Pairing verwendet werden.

Die Synchronisation im unidirektionalen Modus :

- Ein erstes Mal **P2** drücken, bis der Motor reagiert, dann ein zweites Mal **P2** drücken, bis der Motor reagiert.
- Drücken Sie auf die Taste **Hoch**. Es folgen sieben aufeinanderfolgende Pieptöne. Die Fernbedienung ist nun mit dem Motor verbunden.

Die Synchronisation im bidirektionalen Modus :

- Drücken Sie zwei Sekunden lang auf die Taste für die Einstellungen (bei unseren Motoren für Innenrollös 005329 und 005349 ist dies die Taste **P1**, bei unserem Solarmodul 005319 ist dies der Knopf).
- Drücken Sie zwei Sekunden lang auf die Taste **Stopp**. Es folgen sieben aufeinanderfolgende Pieptöne. Die Fernbedienung ist nun mit dem Motor verbunden.

Wichtig: Wenn sich der Motor in die falsche Richtung dreht, wiederholen Sie den Vorgang und drücken Sie bei Schritt b) auf die Taste **Runter** (statt auf die Taste Hoch).

2 WECHSEL UNIDIREKTIONAL / BIDIREKTIONAL - BITTE SORGFÄLTIG LESEN

Um richtig zu funktionieren, müssen sich die Fernbedienung und der Motor in den gleichen Modi befinden.

Diese Fernbedienung befindet sich standardmäßig im bidirektionalen Modus.

Der Rest dieses Schrittes betrifft Sie nur, wenn es sich bei Ihrem Motor um einen Motor mit Funktechnologie mit schwarzgefärbtem Rohr handelt (Solarantriebe sind nicht betroffen).

Sie haben keinen Zugriff auf den Motor? Wenn er Teil eines AvosDim Funk-Rollladens ist, der vor dem 1.10.24 bestellt wurde, müssen Sie den Modus ändern, da dieser Motor unidirektional ist. Wenn Sie sich nicht sicher sind, testen Sie beide Modi - dies ist umkehrbar - oder wenden Sie sich an unsere Berater, um Hilfe zu erhalten.

Um den Modus wieder umzukehren, nehmen Sie zunächst die Batterie raus. Drücken Sie nun **P2**, während Sie die Batterie wieder einsetzen.

--> Die Anzeigelampe blinkt **1** Mal und leuchtet dann dauerhaft auf. Der **unidirektionale Modus** ist aktiviert.

--> Die Anzeigelampe blinkt **2** Mal und leuchtet dann dauerhaft auf. Der **bidirektionale Modus** ist aktiviert.

Um den Vorgang umzukehren, wiederholen Sie die Schritte.

3 EINE FERNBEDIENUNGEN HINZUFÜGEN

Die hinzuzufügende Fernbedienung verfügt über eine Taste P2:

- Drücken Sie **2 MAL** auf die Taste **P2** der Fernbedienung 005351.
- Drücken Sie **1 MAL** auf die Taste **P2** der hinzuzufügenden Fernbedienung.

Die hinzuzufügende Fernbedienung verfügt nicht über eine Taste P2:

- Drücken Sie **2 MAL** auf die Taste **P2** der Fernbedienung 005351.
- Drücken Sie gleichzeitig auf die Tasten **Hoch** und **Stopp** der hinzuzufügenden Fernbedienung.

Je nach Motor, kann die Konfiguration unterschiedlich sein. Konsultieren Sie in diesem Fall die Betriebsanleitung des Motors.

4 EINE FERNBEDIENUNG ENTFERNEN

Das Entfernen einer AvosDim Fernbedienung setzt das Zurücksetzen des Motors in seine Werkseinstellung voraus. Alle, mit dem Motor verbundenen, Fernbedienungen werden dann desynchronisiert. Drücken Sie nacheinander auf die folgenden Tasten einer beliebigen Fernbedienung: **P2 / Stop / P2**. Es folgen mehrere aufeinanderfolgende Pieptöne. Die Fernbedienungen sind nun nicht mehr mit dem Motor verbunden.

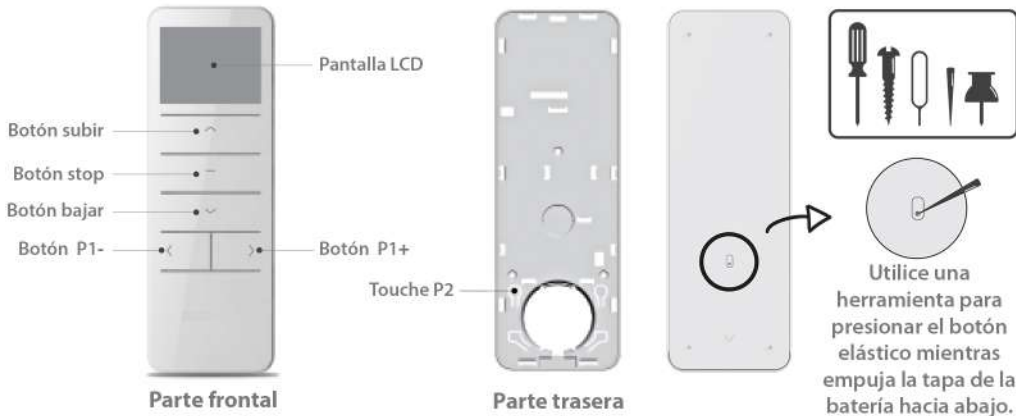
5 DAS GRUPPIEREN MEHRERER MOTOREN

Wiederholen Sie Schritt 1 (SYNCHRONISATION) mit einer einzelnen Fernbedienung für verschiedene Motoren.

Wichtig : Jede neue Synchronisation ist von den zuvor ausgeführten Synchronisationen Ihrer Motoren unabhängig.

Eine AvosDim Fernbedienung kann maximal 20 Motoren gleichzeitig steuern.

Je nach Motor, kann die Konfiguration unterschiedlich sein. Konsultieren Sie in diesem Fall die Betriebsanleitung des Motors.



! Máximo 10 segundos entre cada manipulación.

1 SINCRONIZACIÓN

Corte la alimentación eléctrica del motor en cuestión por la programación luego enciéndalo. Se emitirán uno o más bips, dependiendo del motor. Esto significa de paso que ese motor está bien conectado a la electricidad. Inicie el emparejamiento del mando a distancia inmediatamente después de que suene el pitido.

PD: Si se trata de una línea eléctrica específica para varias persianas, trabaje motor por motor con el fin de evitar una sincronización general.

PD: El canal 0 no puede utilizarse para la sincronización.

Manipulación para una sincronización en modo Uni-direccional :

- a Presione **P2** una vez hasta que el motor responda, luego presione **P2** una segunda vez hasta que el motor responda.
- b Presione el botón **subir**, el mando está asociado al motor. Una serie de 7 bips consecutivos sonarán.

Manipulación para una sincronización en modo bi-direccional :

- a Presione durante 2 segundos en el botón de ajuste del motor (**P1** para nuestros motores para este 005329 o 005349; o **botón** en nuestro panel solar 005319).
- b Presione en el botón **stop** durante 2 segundos, el mando está asociado. una serie de 7 bips consecutivos sonarán. El mando está ahora sincronizado al motor.

PD: Si el motor baja cuando presionamos en el botón subir del mando, hay que repetir las etapas pero presionando en el botón **bajar** una vez que esté en la etapa b (en lugar del botón subir).

2 CAMBIO UNI-DIRECCIONAL / BI-DIRECCIONAL - LEA ATENTAMENTE

Para funcionar correctamente, el mando a distancia y el motor deben estar en modos idénticos.

Este mando a distancia está en modo bidireccional por defecto.

El resto de este paso sólo le concierne si el motor es de **tecnología radio Y su tubo es negro** (motores solares no concernidos).

¿No tiene acceso al motor? Si forma parte de una persiana enrollable radio AvosDim pedida antes del 1/10/24, debe cambiar el modo porque este motor es unidireccional.

En caso de duda, pruebe los 2 modos - la acción es reversible - o póngase en contacto con nuestros asesores para que le ayuden.

Inicie la conmutación extrayendo la batería. Pulsa **P2** al mismo tiempo que la vuelve a colocar.

--> La luz intermitente parpadea **1** vez luego se vuelve fija. Ya está en **modo unidireccional**.

--> La luz intermitentes parpadea **2** veces luego se vuelve fija. Ya está en **modo bi-direccional**.

Para invertir, reitere la operación.

3 AGREGUE UN MANDO SUPLEMENTARIO

El mando a agregar tiene un botón P2:

- Presione **P2** en el mando 005351, **2 veces**.
- Luego **P2**, en el otro mando a agregar.

El mando a agregar no tiene un botón P2:

- Presione **P2** en el mando 005351, **2 veces**.
- Luego **Subir y Stop** al mismo tiempo, **1 vez** en el otro mando a agregar.

La configuración puede ser ligeramente diferente de un tipo de motor al otro. Diríjase al manual de utilización si es necesario.

4 DESINCRONIZACIÓN DE LOS MANDOS / REGRESAR AL MODO DE FÁBRICA

Una supresión del transmisor AvosDim implica regresar el motor en cuestión en modo de fábrica.

Todos los transmisores asociados estarán ahora desincronizados. Presione sucesivamente en el botón **P2 / Stop / P2** desde uno de los transmisores (cualquiera que haya elegido). Una serie de bips consecutivos sonarán. Los mandos ya no están asociados al motor.

5 AGRUPACIÓN DE VARIOS MOTORES EN EL MANDO

Repita la etapa 1 (SINCRONIZACIÓN) con un mismo mando en todos los motores que desee.

PD: Toda nueva sincronización es independiente de todas aquellas realizadas en los otros motores y no les afecta en nada.

Para una perfecta sincronización, un mando AvosDim puede controlar hasta 20 motores máximo.

La configuración puede ser ligeramente diferente de un tipo de motor al otro. Dirjase al manual de utilización si es necesario.