

# 005070

## Manuel d'utilisation

### CARACTÉRISTIQUES

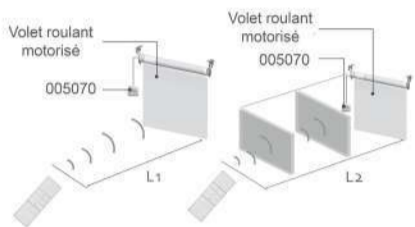
Remarque : En mode vibration, une brève pression sur le bouton Haut ou Bas fait tourner le moteur par à-coups ; Si vous appuyez longuement sur le bouton Haut ou Bas pendant 2 secondes, le moteur fonctionnera en continu.



- Voltage : AC 230V / 50Hz
- Voltage de travail : AC 180V ~ 250V
- Puissance : 500W
- Courant de sortie maximum : 5A / 250V
- Température de fonctionnement : -10°C / 50°C
- Un récepteur 005070 peut stocker Max. 10 canaux, après plus de 10 canaux, seul le dernier canal sera conservé

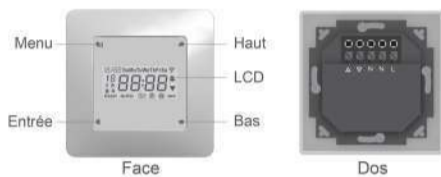
### PORTÉE RADIO

La distance radio effective peut varier en fonction de l'environnement réel.

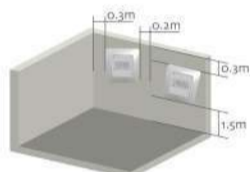


	extérieur	intérieur	Fréquence radio
AC 230V/50Hz	150m	40m	433.05~434.79MHz

### BOUTONS

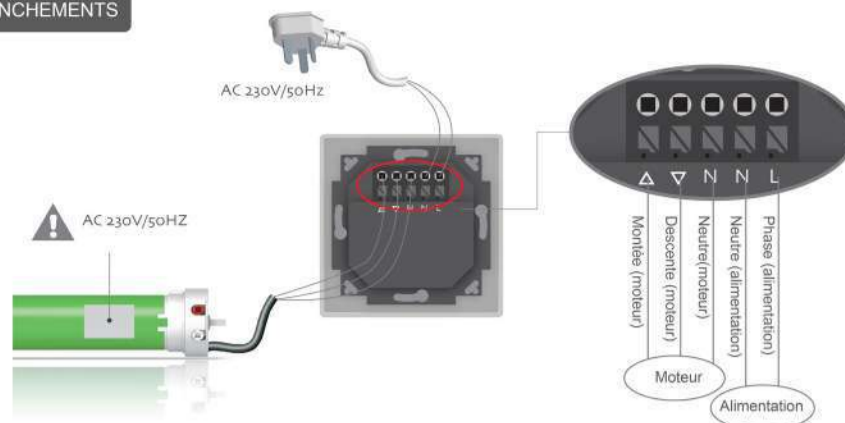


### INSTALLATIONS IDÉALES



- La distance minimale entre le récepteur et le sol doit être  $\geq 1,5m$
- La distance minimale entre le récepteur et le plafond ou le mur doit être  $\geq 0,3m$

### BRANCHEMENTS



### CHANGEMENT DE MODE

- Mode manuel : le récepteur n'a pas de fonction de synchronisation.
- Mode automatique (3 types) :
  - Type 1 : du lundi au dimanche, chaque jour peut être programmé indépendamment.
  - Type 2 : un seul programme, identique du lundi au dimanche.
  - Type 3 : 2 programmes, l'un pour les jours ouvrables (du lundi au vendredi) et l'autre pour les week-ends (samedi et dimanche).

Répétez l'opération pour passer d'un mode à l'autre.



### CHOIX DU MODE

#### Mode de synchronisation astronomique

La minute sera déclenchée par l'heure astronomique. L'heure astronomique est un système de mesure du temps qui décrit et explique avec précision la rotation de la terre par rapport au soleil. Ce système horaire est différent de l'heure que nous utilisons dans notre vie quotidienne.

- L'heure d'ouverture est la suivante : si l'option "Ast" de synchronisation astronomique d'ouverture est réglée sur "OFF", l'heure de montée de la synchronisation automatique est effectuée ; si elle est réglée sur "ON", l'heure d'ouverture sera l'heure du lever du soleil astronomique plus la valeur de décalage réglée dans le paragraphe dédié.
- L'heure de fermeture vers le bas est la suivante : si l'option "Ast" de synchronisation astronomique de fermeture est réglée sur "OFF", l'heure de descente de la synchronisation automatique est effectuée ; si elle est réglée sur "ON", l'heure de fermeture sera l'heure du coucher du soleil astronomique plus la valeur de décalage réglée dans le paragraphe dédié.
- Répéter le même processus pour annuler le mode aléatoire automatique.



#### Mode de synchronisation automatique aléatoire

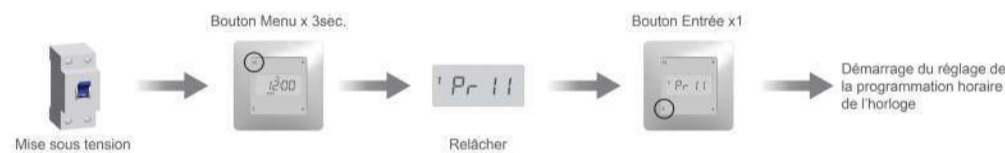
Le temps d'ouverture et de fermeture sera le temps de synchronisation automatique enregistré, aléatoirement  $\pm 15$  min. Répéter le même processus pour annuler le mode aléatoire automatique.



### PROGRAMMATION DE LA FONCTION HORAIRE

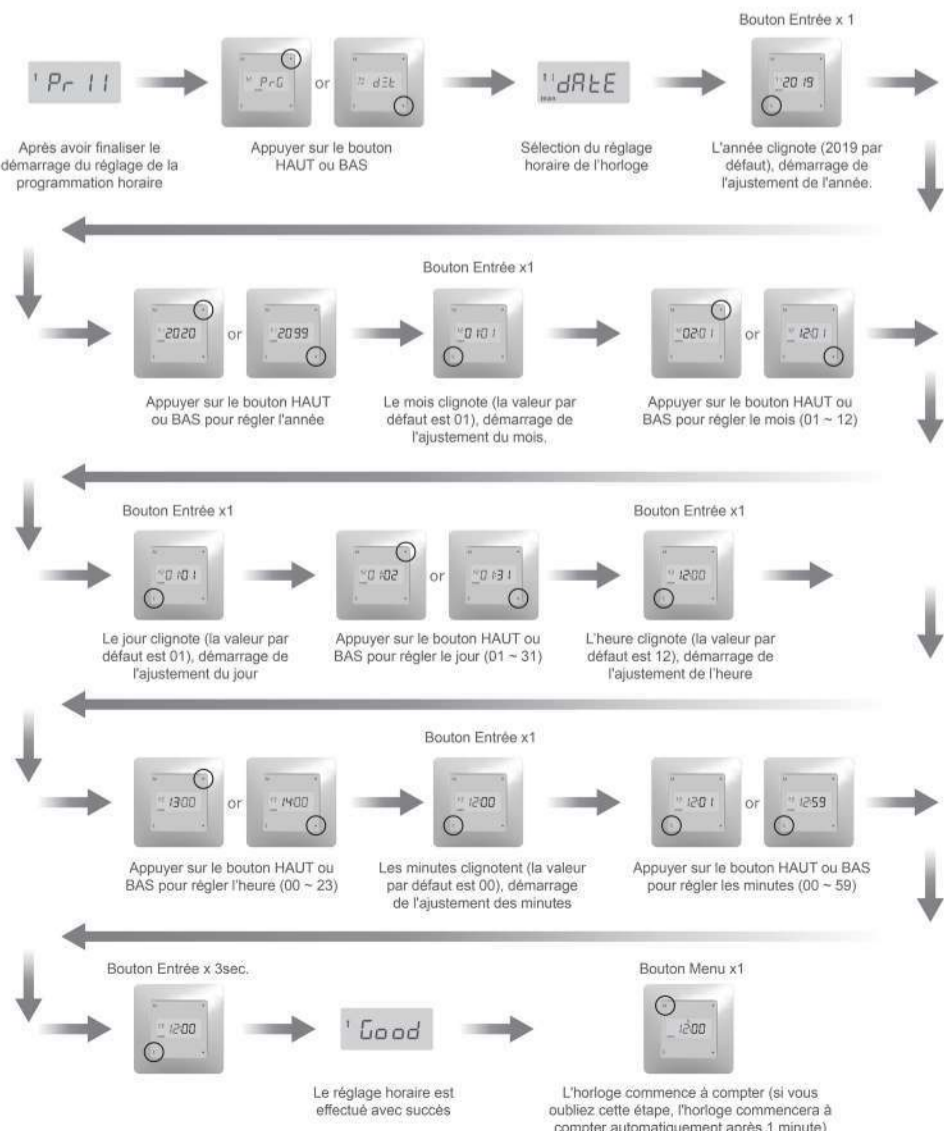
11 dRLE - Réglage heure horloge ; 12 PrG - Réglage de la synchronisation automatique ;

13 AEt - Réglage de la synchronisation astronomique ; 14 dEt - Réglage de l'heure d'été / heure d'hiver ;



### REGLAGE DE L'HEURE

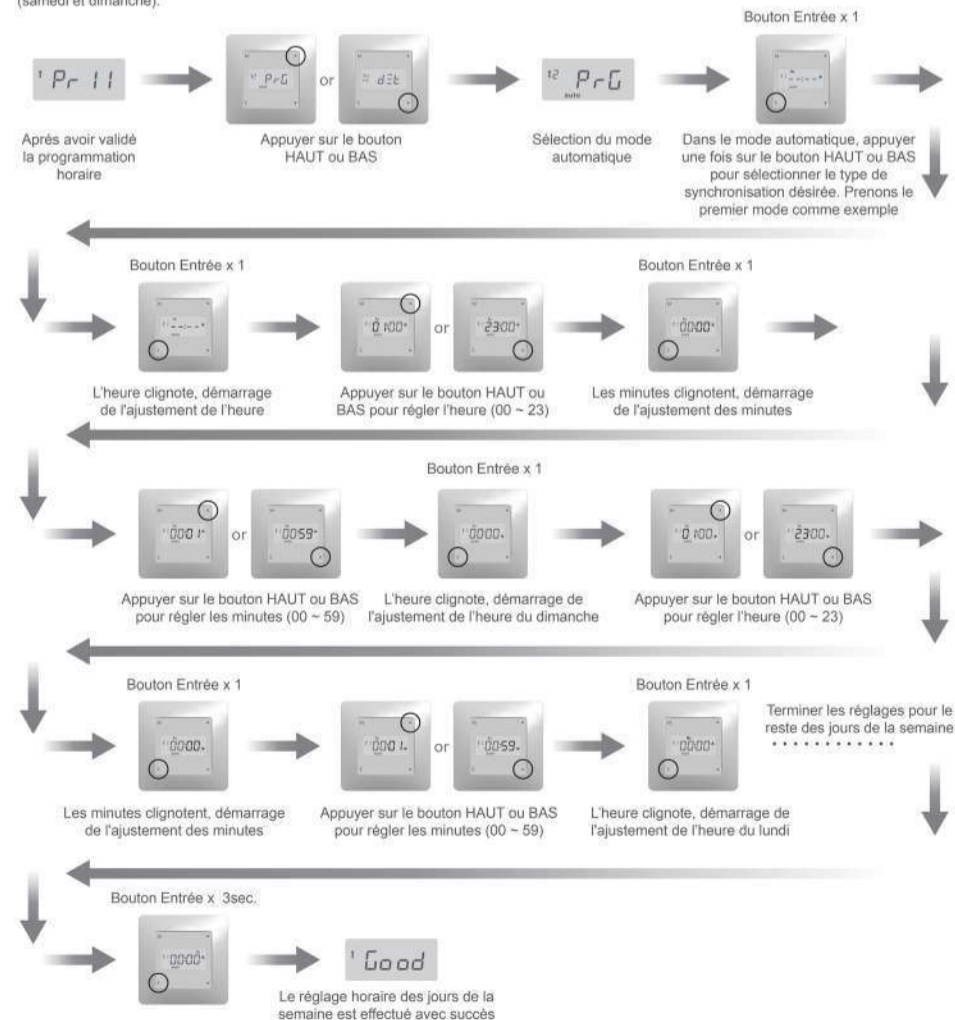
Remarque : Lors du réglage, appuyer sur le bouton Menu pour quitter rapidement sans enregistrer la programmation.



### REGLAGE DU MODE AUTOMATIQUE

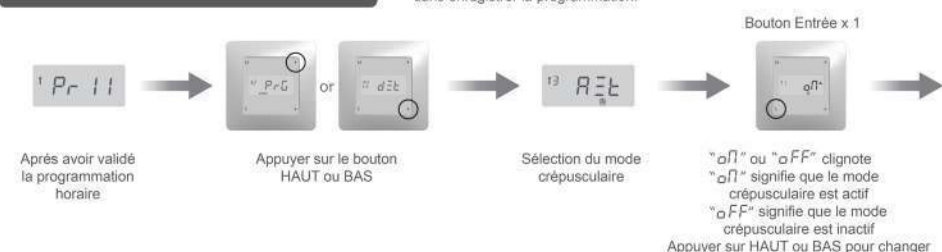
Remarque : - Lors du réglage, appuyer sur le bouton Menu pour quitter rapidement sans enregistrer la programmation.

- Pendant la programmation, si aucun bouton n'est actionné pendant plus d'une minute, la programmation sera automatiquement abandonnée.
- Si le réglage de synchronisation est « - - - - », cela signifie qu'il n'y a pas de synchronisation pour HAUT ou BAS ce jour là.
- Mode automatique (3 types) : • Type 1 : du lundi au dimanche, chaque jour peut être programmé indépendamment. / • Type 2 : un seul programme, identique du lundi au dimanche. / • Type 3 : 2 programmes, l'un pour les jours ouvrables (du lundi au vendredi) et l'autre pour les week-ends (samedi et dimanche).



### REGLAGE DU MODE CREPUSCULAIRE

Remarque : Lors du réglage, appuyer sur le bouton Menu pour quitter rapidement sans enregistrer la programmation.







# 005070 Instruction

## Product Features

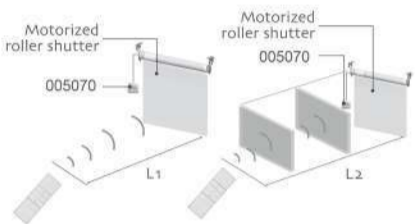
Note: In jog mode, short press the Up or Down button, the motor will run in jog; Long press the Up or Down button for 2s, the motor will run continuously.



- Rated voltage: AC 230V / 50Hz
- Working voltage range: AC 180V ~ 250V
- Rated power: 500W
- Maximum output current: 5A / 250V
- Working temperature: -10°C ~ 50°C
- One 005070 receiver can store Max. 10 channels, aftermore than 10 channels, only the last channel will be covered recycledly

## Radio Range

Note: The effective radio distance will deviate due to the actual environment.

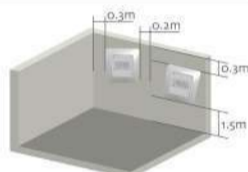


	L1(outdoor)	L2(indoor)	Radio frequency
AC 230V/50Hz	150m	40m	433.05~434.79MHz

## Instruction Of Buttons

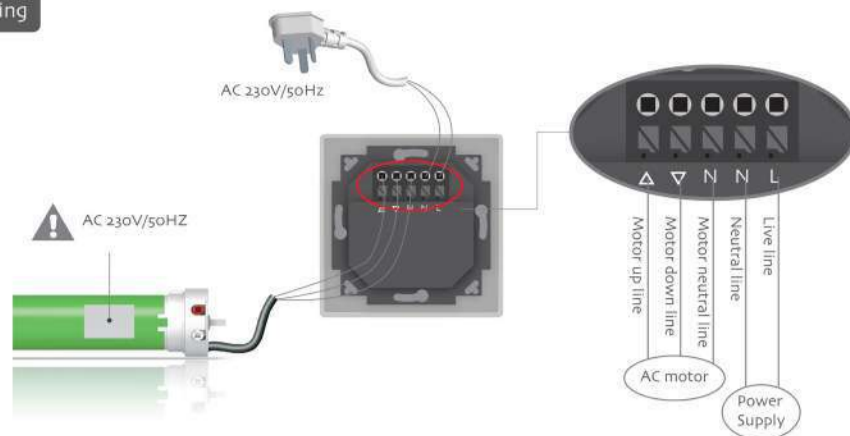


## Best Installation Distance



- The shortest distance between receiver and ground ≥ 1.5m
- The shortest distance between receiver and roof ≥ 0.3m

## Wiring



## Mode Switch

Note: 1, Manual Mode: the receiver has no timing function.

2, Auto Mode(3 types):

- First type: from Monday to Sunday, each day can set different timing independently and can set 7 timings.
- Second type: set just one group timing, the same timing from Monday to Sunday.
- Third type: 2 groups timing, workday timing (from Monday to Friday) and weekend timing (Saturday and Sunday).



## Auto Timing Mode Setting

### Auto timing astronomical mode

Note: 1, Open time (up going): if the astronomical timing deviation is "OFF", the auto timing uplink time is executed; if the astronomical timing deviation is "ON", the astronomical timing sunrise time add the setting timing deviation value is executed. Open time (down going): if the astronomical timing deviation is "OFF", the Auto timing downlink time is executed; if the astronomical timing deviation is "ON", the Astronomical timing sunset time add the setting timing deviation value is executed.



### Auto timing random mode

Note: 1, The open and close time will be the auto timing time, randomly ±15 min. 2, Repeat the same process will cancel the auto timing random mode.



## Time Function Programming Settings

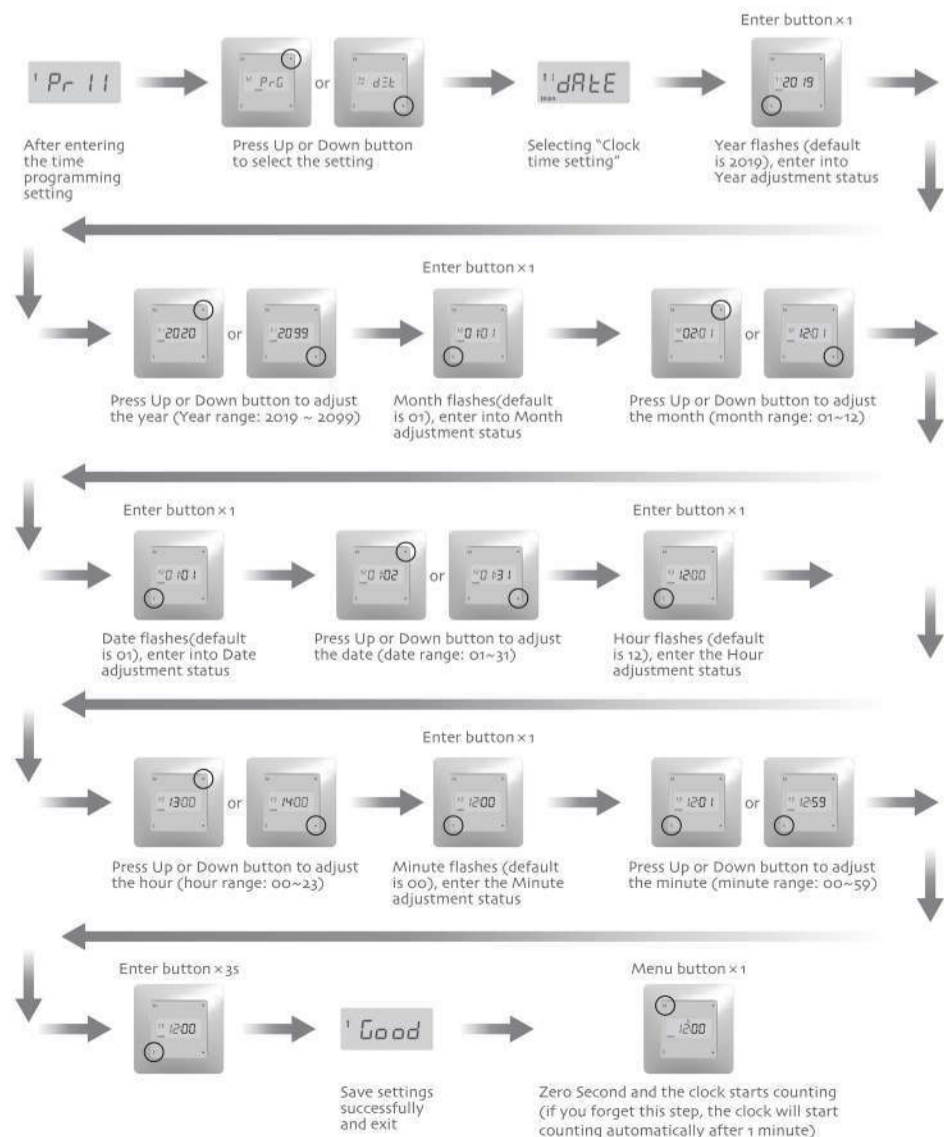
Note: "dRtE" - Clock time setting; "PrG" - Auto timing time setting;

"RtE" - Astronomical timing deviation setting; "dEt" - Daylight saving time / winter time setting.



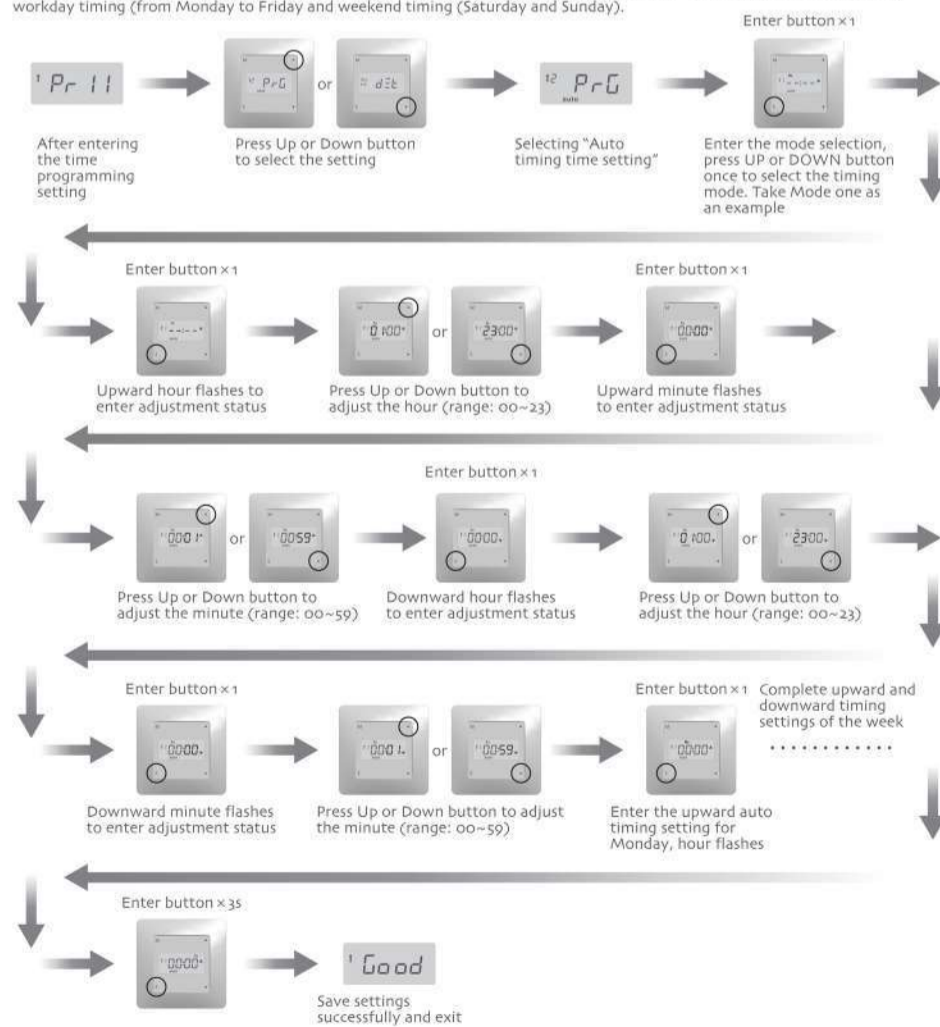
## Clock Time Setting

Note: After entering the time programming setting, press the Menu button once to exit without saving the programming.



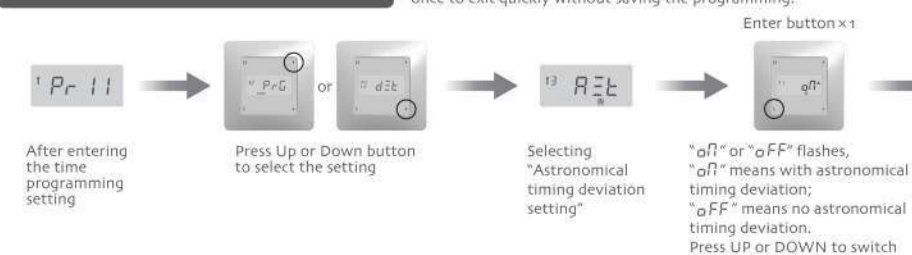
## Auto Timing Time Setting

Note: 1, When adjust the setting, press Menu button to exit quickly without saving programming. 2, During the programming, if there is no button operation more than 1 minutes, it will exit the setting automatically. 3, If the timing setting is "--:--", it means that there is no timing for UP or DOWN at the day. 4, Auto Mode(3 types): 1) first type: from Monday to Sunday, each day can set different timing independently and can set 7 timings. 2) second type: set just one group timing, the same timing from Monday to Sunday. 3) third type: 2 groups timing, workday timing (from Monday to Friday and weekend timing (Saturday and Sunday).

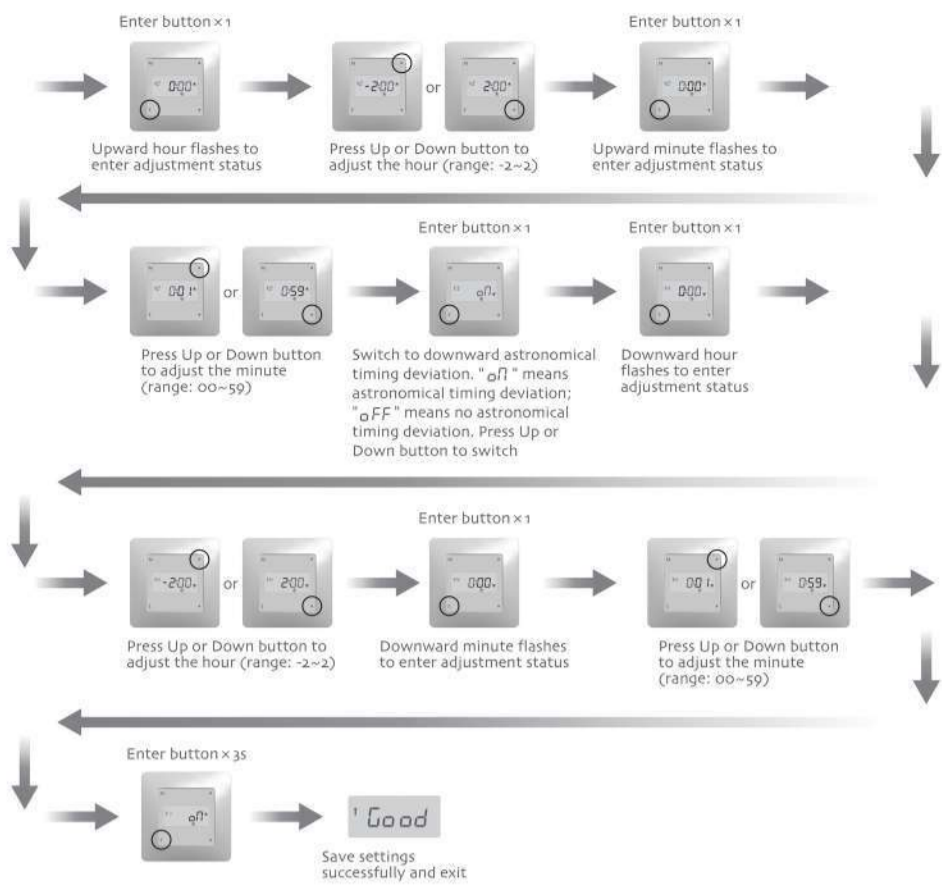


## Astronomical Timing Deviation Setting

Note: Under programming, press Menu button once to exit quickly without saving the programming.

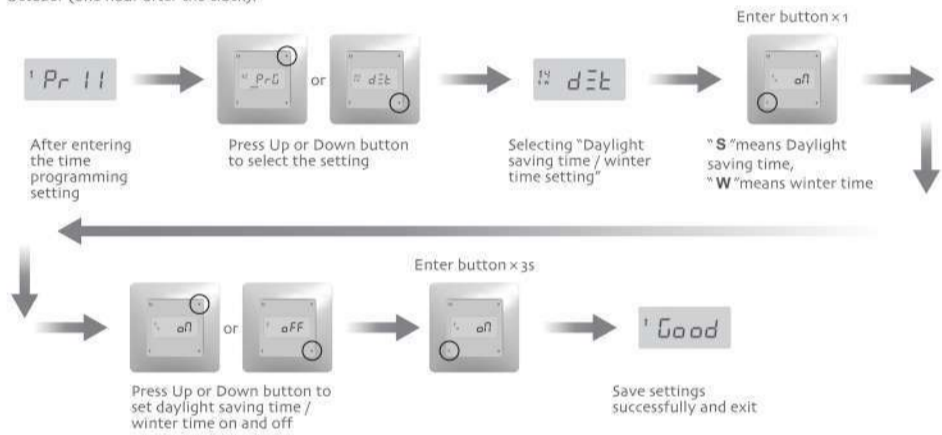






### Daylight Saving Time / Winter Time Setting

Note: 1. When adjust the setting, press Menu button to exit quickly without saving programming.  
 2. "ON" means Daylight saving time and winter time will switch automatically; "OFF" means Daylight saving time and winter time will not switch automatically.  
 3. European daylight saving time: on the last Sunday of March at 2:00 (one hour ahead of the clock) and on the last Sunday of October (one hour after the clock).



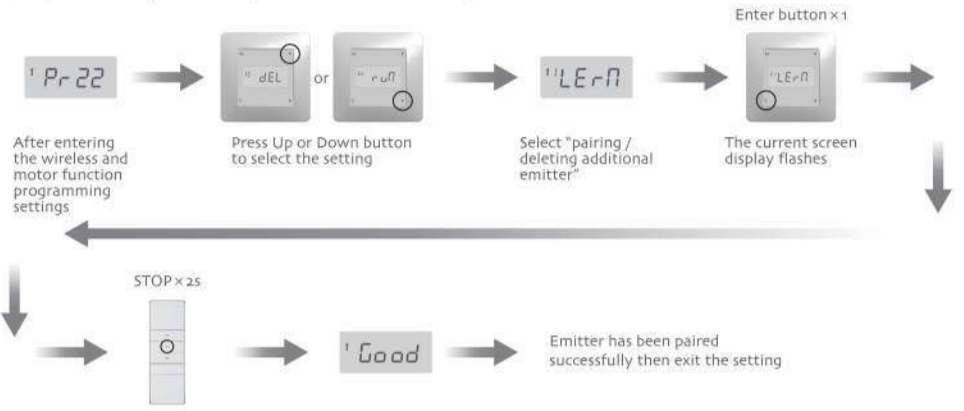
### Wireless And Motor Function Programming Settings

Note: "LErN" — Pairing / Delete one additional emitter; "dEL" — Delete all emitters;  
 "Jog" — Jog mode setting; "run" — Running time setting.



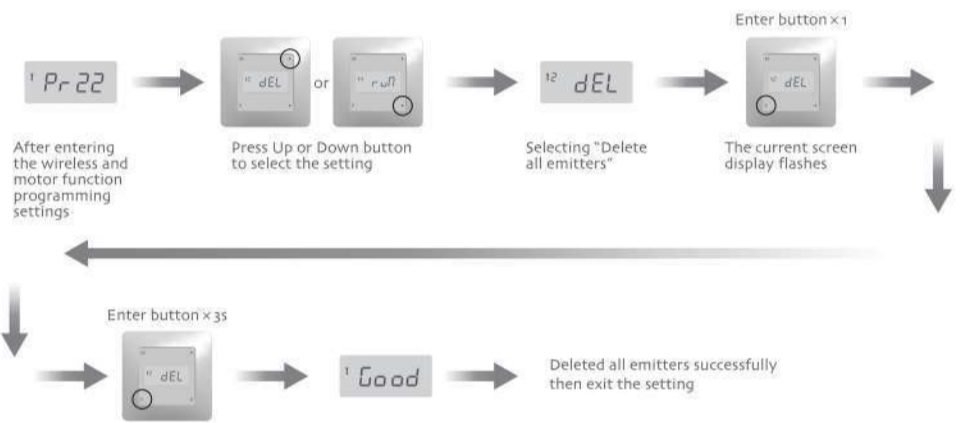
### Pairing / Delete One Additional Emitter

Note: 1. Under setting status, press Menu button to exit quickly without saving programming.  
 2. One receiver can store Max. 10 channels, after more than 10 channels, only the last channel will be covered recycledly.  
 3. Repeat the same process on the paired emitter will delete this paired emitter.



### Delete All Emitters

Note: Under setting status, press Menu button to exit quickly without saving programming.



### Jog Mode Setting

Note: Under setting status, press Menu button to exit quickly without saving programming.

